



Organización Mundial de la Salud

CONSTRUYENDO CAPACIDADES A NIVEL MUNDIAL EN LAS ENFERMEDADES INFECCIOSAS DE ORIGEN ENTÉRICO

Boletín informativo del WHO Global Salm-surv

Primer Taller de Capacitación bajo la Colaboración de GSS/PNI en América del Sur.

Durante el 27 al 31 de mayo del 2008 WHO-Salm-Surv y PulseNet Internacional (PNI) celebraron el II Taller Avanzado para América del Sur en Buenos Aires, Argentina. Este fue el primer curso internacional de capacitación conjunto entre los dos programas. Los microbiólogos y los epidemiólogos nacionales de 13 países latinoamericanos recibieron capacitación tanto teórica como práctica en el uso de los datos moleculares para la detección e investigación de

brotos, el Reglamento Sanitario Internacional, evaluación de la carga de enfermedad, atribución a los alimentos de las enfermedades transmitidas por los alimentos, el Codex Alimentarius y la resistencia a los antimicrobianos en las enfermedades transmitidas por los alimentos. El curso destacó como los diversos datos de PulseNet, pueden compartirse entre los microbiólogos y los epidemiólogos. Se realizaron estudios de casos prácticos, y al final del taller, los participantes de cada país tuvieron discusiones sobre la mejor manera de aplicar las habilidades aprendidas a proyectos nuevos y/o existentes en sus países e identificaron potenciales acciones para mejorar sus sistemas de salud pública. Participaron como instructores en el curso la Organización Panamericana de



Dr. Norma Binsztein, la Coordinadora de los Centros Regionales de Sur America, recibiendo una condecoración de WHO GSS del Dr. Fred Angulo

la Salud (OPS), de la Argentina el Instituto Nacional de Enfermedades Infecciosas-ANLIS "Carlos G. Malbrán" y la Secretaría de Agricultura, Organización Mundial de la Salud (OMS), 'Centros para el Control y la Prevención de Enfermedades' de EE.UU. (CDC), Ministerio de Salud-Chile con el Instituto de Salud Pública de Chile, y la Agencia de Salud Pública del Canadá (PHAC).



Los Participantes del Taller Adv II de WHO GSS y PulseNet Internacional en Sur America, 27-31 de Mayo 2008

Un Logro Ejemplar de GSS en Nigeria

El Dr. Ibrahim obtuvo su DMV en la Universidad de Ibadan en 1991 y posteriormente desarrolló su educación al obtener un M.Sc. en Microbiología Veterinaria en la Universidad de Maiduguri, Nigeria, en el 2008. Realizó su investigación en el aislamiento y caracterización de serovariedades de *Salmonella* en pollos en Maiduguri. A pesar de sus años de capacitación, no pudo confirmar los aislamiento dentro del país debido a la falta de reactivos, problemas con infraestructura, etc. Contactó a varios laboratorios de referencia internacional en

busca de asistencia y recibió respuesta de Rene Hendriksen, un miembro del comité directivo del WHO-Global Salm-Surv.

Rene y su equipo subtipificaron la *Salmonella* aislada por el Dr. Ibrahim, realizando la serotipificación, MIC y PFGE y proveyeron una detallada información sobre los aislamientos, el protocolo y los resultados. Con esta ayuda y apoyo, el Dr. Ibrahim pudo localmente identificar un aislamiento raro y nuevo de *Salmo-*

nella, *Salmonella* Hiduddify, el cual no se había aislado en los pollos en Nigeria o África. Esto ha conducido al descubrimiento de que *Salmonella* Hiduddify es prevalente no solo en los pollos, sino también en el ambiente local.

El Dr. Ibrahim está agradecido al equipo de GSS de la OMS por su apoyo y está deseoso de saber más del aislamiento, la identificación, el análisis molecular y la fármaco resistencia de esta importante bacteria.



Dr Raufu Ibrahim

En esta Publicación:

Cursos Recientes de Capacitación del WHO GSS	2
Banco de Datos	2
Servicios de Referencia	2
Sistema Externo de Aseguramiento de la Calidad	3
Grupo de Discusión Electrónico	3
Subcomité de Epidemiología	3
Subcomité de Laboratorio	3
En la Mira: Carga de Enfermedad	4
Conociendo un Socio: Dr Jaap Wagenaar	4
Actualización de Socios: TEPHINET, Inc.	4

WHO GSS Comité Directivo



Aspectos destacados de capacitación: África y la Federación de Rusia Occidental

Entre enero-septiembre 2008, WHO-GLOBAL Salm-Surv condujo seis cursos de capacitación de una semana de duración a nivel mundial. Los cursos se llevaron a cabo para aproximadamente 200 individuos de 49 países.

África Occidental de Habla Francesa - El Taller Avanzado II de WHO-GLOBAL Salm-Surv para África occidental de Habla Francesa se celebró del 23-29 de marzo del 2008 en Yaoundé, el Camerún, y centrado en la Vigilancia Integrada de la Resistencia a los Antibióticos y en la Garantía de la Calidad. Veintitrés participantes de 13 países (Argelia, el Camerún, la República Centroafricana, el Congo, Costa de Marfil, República Democrática del Congo, Madagascar, Mali, Marruecos, Mauri-



Participantes del Taller Adv II en Camerún en Marzo 2008

tania, el Níger, el Senegal y Túnez) asistieron a la capacitación. Conferencias y ejercicios aplicados sobre resistencia a los antibióticos y la garantía de la calidad, y se sostuvieron discusiones al respecto de un grupo para un proyecto de largo plazo. Los instructores para el curso eran del Instituto Pasteur (Marruecos, Madagascar, Camerún, Francia y Senegal), de la Organización Mundial de la Salud (Ginebra y Lyon), los 'Centros para el Control y la Prevención de Enfermedades' (Atlanta) y la Agencia de Salud Pública del Canadá (Quebec).

Federación de Rusia- El curso de Capacitación de Nivel I para la Federación de Rusia y Kazajstán se celebró del 31 de marzo al 4 de abril, 2008 en Moscú, Rusia. Los 35 participantes de la Federación de Rusia y Kazajstán asistieron a la capacitación realizada por el Instituto Central de Investigación para la Epidemiología, Instituto Pasteur (París, San Petersburg), los 'Centros para el Control y la Prevención de Enfermedades' (Atlanta) y la Oficina Regional de la Organización Mundial de la Salud para Europa. El

curso de capacitación para todo el grupo estuvo focalizado en la vigilancia y la detección y respuesta a los brotes. Para los epidemiólogos participantes se incluyeron conferencias en el diseño estudios, la evaluación de sistemas de vigilancia, la resistencia a los antimicrobianos y el uso de Epi-Info. Los microbiólogos se focalizaron en el trabajo práctico para serotipificación de *Salmonella* y la resistencia a los antimicrobianos. Se condujo una evaluación de necesidades.

Próximos Cursos de Capacitación 2008 - 2009

- Asia Sudoriental (Tailandia) (Taller Adv III), 9-13 Dic 2008
- África Central y Oriental (Kenya) (Nivel II), 19-24 Enero 2009
- Pacífico del Norte (Guam) (Nivel I), 23-27 Feb 2009
- Europa Occidental y del Sur, (Países Bajos), 23-27 Feb 2009
- Centroamérica (Costa Rica) (Taller Adv I), 31 marzo-4 abril 2009

Para más información contacte:
Stephanie M. DeLong: snd7@cdc.gov

Banco de datos de país (Base de datos global de Salmonella)

La base de datos por país del WHO-Global Salm-Surv (BDP) es una base de datos de acceso abierto que puede ser usada por profesionales en inocuidad de los alimentos y de salud pública de todo el mundo. El banco de datos incluye datos nacionales y regionales sobre los serotipos de *Salmonella* aislados de fuentes humanas y no humanas y es una herramienta única que permite obtener una perspectiva mundial de la epidemiología de *Salmonella*.

La cantidad de datos y el énfasis del Banco de Datos de País ha aumentando con el número actual de miembros de 1084 de 153 países, y con los 832 serotipos de *Salmonella* que cubren 15

bases de datos prioritarias levantadas por 81 países. Los miembros de BDP tienen la oportunidad de cargar los datos (según nivel de afiliación) y de actualizar la información de contacto.

A un número de nuevos miembros se les dado recientemente la bienvenida al asociarse al Banco de Datos de País después de su participación en los últimos cursos de capacitación del WHO-Global Salm Surv. Además, el BDP está diseñado como una "base de datos de 'auto-actualización'", algunos de los miembros del BDP han recibido un correo electrónico personal en donde se les alienta a que carguen

su información en las bases de datos.

Los lectores de este boletín informativo, que son miembros del WHO-Global Salm-Surv, se les solicita gentilmente a corroborar y si fuese necesario actualizar su información de contacto. A los lectores, que no son todavía miembros, se les invita a que se asocien. Para inscribirse: <http://www.who.int/salmsurv/members/HowToJoin/en/index.html>.

Usted puede encontrar el Banco de Datos del País en: <http://www.who.int/salmsurv/activities/en/>

Administrador del banco de datos: **Susanne Karlsmose:** suska@food.dtu.dk

Servicios de Referencia

El Instituto Nacional de Alimentación de Dinamarca (DTU/Alimentos), uno de los socios del comité directivo del WHO-Global Salm Surv, realiza servicios de referencia, en forma gratuita, a los miembros del programa. Se ofrece el servicio con un número limitado de pruebas. En el 2007, DTU/Alimentos contribuyó sirviendo de referente para varios proyectos. Estos incluyeron proyectos sobre 9,12:1,v:-, *Salmonella* Hiduudify, *Salmonella* Concord y *Salmonella* Rissen. Desde enero del 2008, DTU/Alimentos ha realizado referencias para 86 *Salmonellas*

aisladas. Se piensa el transporte (incluyendo las condiciones de transporte) y los costos elevados han impedido a los países el envío de aún más aislamientos para pruebas de referencia. También se encontró que algunas de las cepas enviadas en el 2008 eran problemáticas e inutilizables; después de la incubación, estaban en gran medida contaminados principalmente con *Bacillus* spp., *Pseudomonas* spp., y *Proteus* spp. Además de la referencia en el 2008, DTU/Alimentos albergó a investigadores de China, Chipre y Corea del

Sur como parte de sus esfuerzos en colaborar como servicio de referencia a proyectos. Estas relaciones se formaron a través de los cursos de Capacitación y Talleres del WHO-Global Salm Surv.

Si su laboratorio tiene la necesidad de servicios de referencia, siéntase en la libertad de contactar a Rene Hendriksen para ver si WHO-GSS puede apoyarlo.

Rene Hendriksen: rshe@food.dtu.dk
<http://www.antimicrobialresistance.dk>

Sistema Externo de Aseguramiento de la Calidad

El sistema externo de aseguramiento de la calidad del WHO-Global Salm Surv (EQAS) se lanzó en 2000. EQAS es organizado por el Instituto Nacional de Alimentación, Dinamarca (DTU/Alimentos), en colaboración con socios y Sitios Regionales del WHO-GSS.

El EQAS del WHO-GSS 2008 incluye hacer serotipificación y pruebas de sensibilidad a los antimicrobianos (AST) de ocho cepas de *Salmonella*, AST de una cepa referencia de *E. coli* para el control de calidad (ATCC 25922), la identificación de dos *Campylobacter* e identificación de un aislamiento bacteriano "incógnita". Además, algunos laboratorios seleccionados, tienen este año dado la opción para participar en la serotipificación y AST de *Shigella*. (En los años venideros, el objetivo es ofrecer serotipificación y AST de *Shigella* a todos los participantes.) El objetivo principal del EQAS 2008 es apoyar a los laboratorios para evaluar y si es necesario mejorar, la calidad de la serotipificación y las pruebas de sensibilidad de los agentes patógenos entéricos en humanos, especialmente *Salmonella*. Además, otro objetivo de esta actividad es evaluar y mejorar la comparabilidad de los datos de vigilancia de los serotipos de *Salmonella* y la sensibilidad a los antimicrobianos informada por diferentes laboratorios.

Las cepas de la prueba han sido despachadas a casi 200 laboratorios participantes en 90 países. Estos laboratorios deben realizar la prueba mediante el uso de los métodos corrientes en el laboratorio, y después de incluir sus resultados en la base de datos, la cual es protegida por una contraseña, un informe de evaluación estará disponible de inmediato. Posteriormente, todos los resultados se resumen en un informe que se pondrá a la disposición a todos los participantes. Los resultados individuales, sin embargo, serán anónimos y sólo se transmitirán al Centro Regional de WHO-GSS en las diferentes regiones.

Grupo de Discusión Electrónico

El Grupo de Discusión Electrónico de WHO-Global Salm-Surv (EDG) comunica información importante acerca del programa, las enfermedades entéricas, conferencias y capacitación a participantes trabajando en las enfermedades entéricas por todo el mundo. Los mensajes se envían en cinco idiomas diferentes al inglés, español, francés, portugués y chino para asegurar que la información llegue a una audiencia amplia. Los mensajes también empezarán a circular pronto en ruso. Los mensajes son traducidos por los miembros del WHO-GSS al español por Raquel Terragno y Norma Binsztein, al francés por Marie-Christine Fonkoua, al portugués por Antonio Vieira y al chino por Ran Lu. ¡Gracias todos para todo su trabajo difícil!

¿Usted Sabía?
¡Todos los individuos que traducen los mensajes lo hacen voluntariamente! ¡Gracias nuevamente por todo su trabajo difícil y dedicación!

Para más información acerca del EDG o para hacerse socio, contacto: **Monica Montaño: mon3@cdc.gov**

Administrador de EQAS:

Rene Hendriksen: rshe@food.dtu.dk

Subcomité de Epidemiología

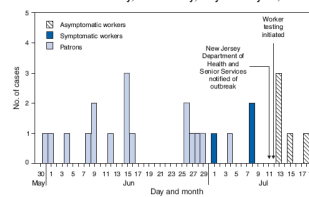
La epidemiología es un componente primario de los cursos de capacitación del WHO-GSS, el Subcomité de Epidemiología se formó en 2003 para trabajar en aspectos que pudieran repercutir en la capacitación. Asuntos recientes discutidos en las llamadas mensuales del subcomité incluyen el Taller de América del Sur y las funciones desempeñadas por los miembros del WHO-GSS en la organización de cada. Las discusiones sobre el curso de capacitación incluyeron los puntos



WHO GSS Curso de Capacitación

fuertes y los puntos flacos del curso, los estudios de casos acerca de la resistencia antimicrobiana la subtipificación molecular y los ejercicios en la carga de enfermedad y atribución. Las discusiones sobre las funciones de cada miembro en un curso capacitación tuvo énfasis en el instructor principal, entre otros. Llamadas futuras se centrarán en el desarrollo de un sistema de evaluación de los instructores basado en internet.

FIGURE. Number of culture-confirmed cases (n = 26) of infection with outbreak strain of *Salmonella* Litchfield among patrons and staff of a hotel restaurant, by date of illness onset or stool culture* — Atlantic City, New Jersey, May 31–July 19, 2007



* For asymptomatic workers.

MMWR Vol. 57 No. 28 (CDC)

Contacto del subcomité epidemiología:
Olga Henao: dot8@cdc.gov

Subcomité de Laboratorio

El Subcomité de Laboratorio se formó para abordar las inquietudes de laboratorio relacionadas con WHO Global Salm-Surv. Los miembros del subcomité se reúnen cada dos meses para tratar temas y proyectos.

Actividades actuales para el Subcomité de Laboratorio incluyen normalización de los protocolos WHO Global Surv-Salm, la traducción de todos los protocolos y materiales didácticos del laboratorio, discusiones acerca de los agentes patógenos nuevos a ser considerados para el Sistema Externo de Garantía de la Calidad, fagotipaje y distribución de las copias impresa del "Manual

de la OMS para la identificación de laboratorio y pruebas de sensibilidad a los antimicrobianos de las bacterias patógenas de inquietud para la salud pública en el mundo en desarrollo" a todos aquellos participantes de los cursos de capacitación del WHO Global Salm-Surv.

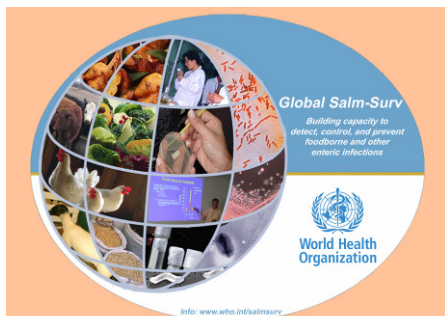
(http://www.who.int/csr/resources/publications/drugresist/WHO_CDS_CSR_RMD_2003_6/en/)

Los miembros del subcomité están también colaborando con la Asesora Regional de Inocuidad de los Alimentos para Africa, WHO-AFRO, para realizar una evaluación de las necesidades de los laboratorios que participaron en el Curso

de Capacitación de Nivel I para África central y oriental en el 2007.

Copias del manual rojo ([Manual for the Laboratory Identification and Antimicrobial Susceptibility Testing of Bacterial Pathogens of Public Health Importance in the Developing World](#)), están disponibles en el CDC de los EE.UU.

Para obtener uno, contacte: **Heena Joshi: glv8@cdc.gov**



CONSTRUYENDO CAPACIDADES A NIVEL MUNDIAL EN LAS ENFERMEDADES INFECCIOSAS DE ORIGEN ENTÉRICO

Contacte el líder de WHO Global Salm-Surv:
Dr Danilo Lo Fo Wong
WHO Global Salm-Surv

Inocuidad de los alimentos, zoonosis y enfermedades transmitidas por los alimentos (FOS), Seguridad Sanitaria y ambiente (HSE)

Organización Mundial de la Salud
20 Avenue Appia, CH-1211
Geneva 27 Switzerland

E-mail: lofowongd@who.int

Visión:

Todos los países prevendrán y controlarán enfermedades transmitidas por los alimentos y otras enfermedades infecciosas entéricas

Misión:

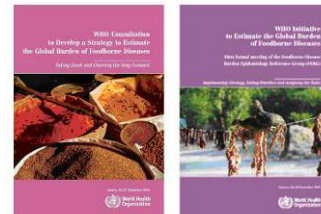
Promover la vigilancia integrada, basada en el laboratorio y fomentar las colaboraciones intersectoriales entre las disciplinas humana de salud, veterinarias y relacionadas con la alimentación, de ese modo mejorando la capacidad de los países para detectar, responder y prevenir las enfermedades transmitidas por los alimentos y otras enfermedades entéricas infecciosas.

Para más información:

<http://www.who.int/salmsurv/links/GSSProgressReport2005.pdf>

En la mira: Carga de Enfermedad

Información precisa sobre la carga mundial de las enfermedades transmitidas por los alimentos, así como su atribución a la fuente (s) responsable (s) de la contaminación y la ruta(s) de exposición (s), se necesita urgentemente para identificar y priorizar las políticas e intervenciones eficaces de inocuidad de los alimentos. Para llenar este vacío de datos de muchos años, el Departamento de la OMS de Inocuidad de los Alimentos, Zoonosis y Enfermedades Transmitidas por los Alimentos (FOS) ha lanzado la *Initiative to Estimate the Global Burden of Foodborne Diseases*, en colaboración con múltiples socios. La iniciativa del grupo de referencia de expertos (FERG) describirá las enfermedades transmitidas por los alimentos por todas las causas principales (entéricas, parasitarias y químicas) usando la medición en salud que combina la morbilidad, la mortalidad y la discapacidad en forma de los Años de Vida Ajustados en Función de la Discapacidad (DALYS). El FERG está colaborando estrechamente con redes pertinentes trabajando en los esfuerzos de estimar la carga, incluido GSS de la OMS. Varios instructores de GSS de la OMS son los miembros del FERG, y el programa de estudios de GSS de la OMS en breve se ampliará para incluir capacitación en los métodos para estimar la carga de enfermedad.



Para más información sobre esta actividad, sírvase contactar foodsafety@who.int o ver http://www.who.int/foodsafety/foodborne_disease/ferg/en/index3.html

Conociendo un Socio: Dr. Jaap Wagenaar



Dr Jaap Wagenaar

El Dr. Jaap Wagenaar ha estado activo en la microbiología durante más de 20 años y es un experto en el campo de la microbiología en inocuidad de los alimentos, la microbiología veterinaria y las zoonosis clínicas. Obtuvo su grado de Médico Veterinario y PhD en la Universidad de Utrecht, en Los Países Bajos, siendo parte de su investigación de PhD realizada en el Departamento de Agricultura de los Estados Unidos (USDA), Ames, IA, EUA. En 1996, el Dr. Wagenaar empezó su grupo de investigación en el Instituto Central de Veterinaria en Lelystad, Los Países Bajos, centrándose en la inocuidad de los alimentos y en particular, *Campylobacter*. Desde entonces, ha agregado la resistencia a los antimicrobianos, incluidos *Staphylococcus aureus* resistente a la meticilina, a su repertorio de investigación. Durante una licencia sabática (2004-2006) fue oficial de la OMS (en la Sede, Ginebra, Suiza e Indonesia (operaciones humanitarias durante el Maremoto), en CDC (Atlanta, GA, EEUU) y el USDA (Albany, CA, EEUU). Es actualmente profesor en la Escuela de Veterinaria en la Universidad de Utrecht.

El Dr. Wagenaar es el Director del centro colaborador de la OMS para *Campylobacter*, así como encabeza el laboratorio de referencia de la Organización Mundial de Sanidad Animal ('OIE') para *Campylobacter*. El Dr. Wagenaar es un miembro activo de WHO Global Salm-Surv, siendo un Socio del Comité Directivo, instructor en los cursos internacionales de capacitación y dirige el Subcomité de Laboratorio. Como una afición, el Dr. Wagenaar recoge semillas de "marigolds" en los diferentes sitios de capacitación del WHO-GSS que dan lugar a un patio de color anaranjado en Utrecht (véase imagen de semillas de Chengdu, China).



Actualización de socios: TEPHINET, Inc.

Training Programs in Epidemiology and Public Health Interventions Network Inc. (TEPHINET) es una alianza profesional de los Programas de Capacitación de Epidemiología de Campo (FETPs) ubicado en 40 países en todo el mundo y que continua creciendo. La mayoría de FETPs se estructuraron después del 'Servicio de Epidemiología Aplicada de Campo' (EIS), un programa de Centers for Disease Control and Prevention (CDC) en los EEUU. La OMS y CDC ayudaron a comenzar a TEPHINET, y ambas organizaciones siguen vinculadas al Consejo de TEPHINET.

TEPHINET reconoce que la política de salud pública debe basarse en buena ciencia, y que el modelo de buena ciencia es una exigencia

en la capacitación en el FETP. Los pasantes investigan brotes que ocurren dentro de sus países. Los egresados del programa se incorporan en posiciones de epidemiólogos lo que agrega sustancialmente a ese país la capacidad del recurso humano competente. Para promover la excelencia, los pasantes y los graduados presentan sus trabajos en conferencias científicas de TEPHINET a nivel mundial y regional. Este año la conferencia mundial será en Kuala Lumpur, 1-6 de noviembre.

TEPHINET también se vincula a otras organizaciones internacionales incluida la Red de Alerta y Respuesta de la OMS (GOARN), la Red de vigilancia de Salud Pública del Pacífico (PPHSN), la red Norteamericana de oficiales de vigilancia de enfermedades crónicas (AMNET)



y WHO Global Salm-Surv. TEPHINET apoya diversas redes regionales de FETP incluidos las de África, Centroamérica, las Repúblicas Asiáticas centrales y los programas regionales nuevos en el Mediterráneo Oriental, Asia Sudoriental y el Pacífico Occidental.

TEPHINET pronto se asociará con el Task Force for Child Survival and Development. Esta nueva alianza, permitirá compartir costos de los servicios administrativos, asegurará el futuro TEPHINET durante muchos años.