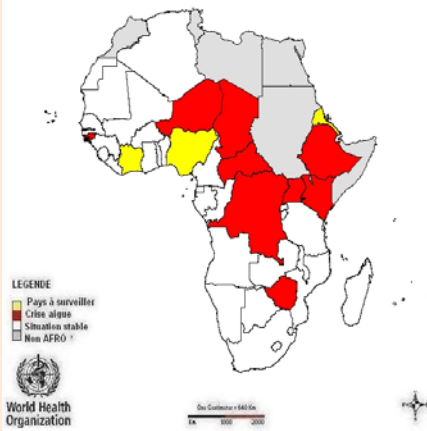
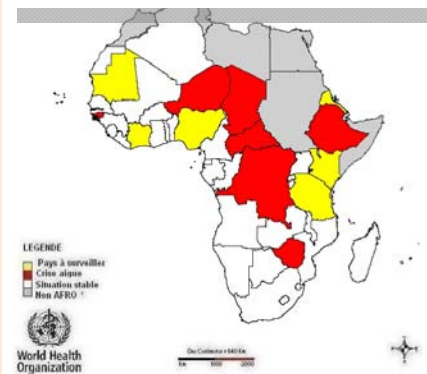


**FRANCAIS**

Situation des Urgences dans les pays AFRO  
Semaine du 27 10 2008 au 02 11 2008



**Semaine Précédente**



**Contexte général**

*Cette semaine, le contexte général de notre région est dominé par les combats dans l'est de la RDC conduisant à des déplacements très importants des populations. D'autres crises politiques conduisant à l'insécurité, aux déplacements des populations dans certains pays continuent. Les épidémies frappent toujours plusieurs pays. L'OMS continue son appui technique aux pays en crises.*

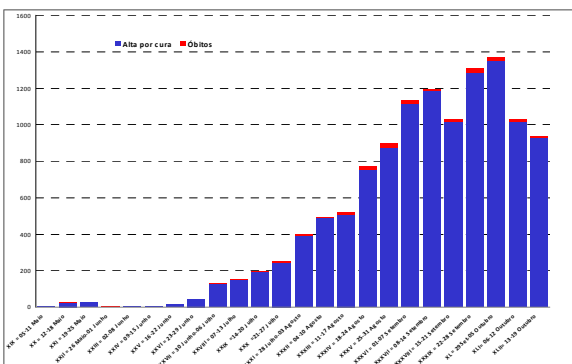
**Situation dans les pays**

**Crises aiguës**

- **Ethiopie:** La malnutrition continue de progresser. Environ 1,9 millions de personnes ont toujours besoin d'aide alimentaire d'urgence dans la région Somali dans les 3 mois à venir. Cette situation est aggravée par l'extension de l'épidémie de diarrhée aqueuse. A la semaine 41, il y avait 48 nouveaux cas de diarrhée aqueuse et 1 décès notifiés contre 63 cas et 0 décès à la semaine 40. Au 12 octobre 2008, il y avait 3 723 cas et 22 décès notifiés. L'OMS, l'UNICEF et les ONG majeures appuient le Ministère de la Santé pour le contrôle de l'épidémie.
- **Guinée-Bissau:** L'épidémie de choléra demeure incontrôlable mais depuis 2 semaines, on observe une légère diminution du nombre des cas. A la semaine 42, un total de 11 963 cas et 198 décès ont été notifiés et cela depuis le début de l'épidémie. L'OMS et plusieurs partenaires nationaux et internationaux appuient le Ministère de la Santé pour contenir l'épidémie.
- **Kenya:** Alerte terroriste, le Département de sécurité des NU (UNDSS) a indiqué le 27 octobre 2008 que des terroristes planifiaient des attaques sur des installations vitales d'intérêts occidentaux au Kenya et en Ouganda. L'augmentation de l'insécurité dans la région nord est de Mandra a paralysé le transport et conduit à l'instauration d'un couvre-feu, aggravant la situation des habitants déjà affectées par les inondations et la pénurie extrême de nourriture.
- **Niger:** La situation est toujours dominée par l'épidémie de choléra dans la région de Tahoua et Maradi mais une légère baisse du nombre des cas et décès a été observée depuis la semaine 38. Cinq nouveaux cas sans décès ont été notifiés à la semaine 42. Un total de 953 cas et 70 décès ont été notifiés à ce jour. L'OMS appuie les autorités sanitaires pour contrôler l'épidémie avec des kits choléra et des médicaments essentiels.
- **Ouganda:** Alerte terroriste, le Département de sécurité des NU (UNDSS) a indiqué le 27 octobre 2008 que des terroristes planifiaient des attaques sur des installations vitales d'intérêts occidentaux au Kenya et en Ouganda.
- **RCA:** La situation sécuritaire est relativement calme. Dans le Nord est, cette accalmie coïncide avec le retour des déplacés à leurs domiciles. Plusieurs personnes sont encore en brousse ; leur situation humanitaire n'est pas connue et nécessitera une évaluation approfondie lorsque les mesures de sécurités des NU le permettront.
- **RDC:** Les combats dans le nord Kivu. Selon le Programme Alimentaire Mondial en RDC, 200 000 personnes ont fui la zone depuis fin août 2008. Les besoins urgents en assistance alimentaire d'ici mars 2009 sont estimés à 33 000 tonnes. L'OMS fait état de sa préoccupation concernant la détérioration des services de santé due à la grève du personnel de santé depuis mi-septembre. Epidémie de choléra à la semaine 42 : Dans le nord Kivu, 161 nouveaux cas sans décès, au sud Kivu, 172 nouveaux cas sans décès. Epidémie de fièvre typhoïde dans la province du Bandundu, zone de santé d'Inongo : 226 cas et 26 décès notifiés de la semaine 37 à 42. L'OMS et d'autres partenaires de santé appuient les autorités sanitaires pour le contrôle des épidémies.
- **Tchad:** La situation sécuritaire dans l'est est toujours imprévisible avec des incidents sécuritaires isolés. L'épidémie d'hépatite E continue, de la semaine 1 à 41, 1881 cas et 22 décès ont été notifiés dans l'est du Tchad. 21 cas suspects de rougeole ont été aussi notifiés du 13 au 19 septembre dans l'est du Tchad. L'OMS appuie l'investigation des cas suspects de rougeole et avec les partenaires clés renforcent les activités de surveillance et de prise en charge des cas.
- **ZIMBABWE:** Le Gouvernement tout inclusif comprenant les trois principaux partis dans le pays n'a toujours pas été formé à cause du désaccord sur les postes ministériels. La situation humanitaire demeure très préoccupante.

**Suivi des Rapports Hebdomadaires**

Pays	Rapports Hebdomadaires		
	Attendus	Soumis	% Complétude
1. Algérie	31	11	35.5
2. Angola	31	26	83.9
3. Burundi	31	19	61.3
4. Congo	31	5	16.12
5. Côte d'Ivoire	31	16	51.6
6. Erythrée	31	20	64.5
7. Ethiopie	31	28	90.3
8. Guinée	31	12	38.7
9. Kenya	31	16	51.6
10. Liberia	31	17	54.8
11. Madagascar	31	10	32.25
12. Mozambique	31	9	29
13. Ouganda	31	26	83.9
14. RCA	31	24	77.4
15. RDC	31	21	67.7
16. Tchad	31	31	100
17. Niger	31	30	96.7
18. Zimbabwe	31	12	38.7



Tendances épidémie choléra Guinée Bissau Sem. 42, 2008

For more information please contact: Dr Omar Khatib, Programme Manager, EHA/AFRO email: [khatibo@afro.who.int](mailto:khatibo@afro.who.int)

Sources: WHO HAC/EHA country FP, WHO/AFRO, press releases

**Pays à surveiller**

- **Côte d'Ivoire:** La commission électorale a suspendu pendant 2 jours l'inscription des électeurs pour des raisons techniques. Cette disposition survient au moment où des jeunes continuent d'attaquer les bureaux d'inscription et où certains travailleurs entrent dans leur deuxième semaine de grève pour des allégations de salaires impayés.
- **Erythrée:** Le pays reste stable. Pas d'incident politique et sécuritaire notifiés mais la suspension de la fourniture en carburant aux agences des NU par le gouvernement depuis le 14 avril 2008 continue d'affecter négativement les activités de suivi et de supervision.
- **Nigeria:** Piraterie dans le Golfe de Guinée. Les pirates ont attaqué au moins deux pétroliers le 25 octobre 2008, dans les hautes mer du delta du Niger, prenant momentanément en otage des travailleurs pétroliers.