

Proyecto de la OMS sobre Políticas y Planes de Salud Mental: atendiendo a las necesidades y mejorando los servicios

Nuestra perspectiva es que los gobiernos cubran las necesidades de atención sanitaria de las personas que padecen trastornos mentales y promuevan sus derechos humanos

El problema

En el mundo hay 450 millones de personas que padecen trastornos mentales o neurológicos. Estos constituyen 5 de las 10 causas principales de discapacidad a escala mundial y tienen consecuencias sociales y económicas devastadoras para los individuos, las familias y los gobiernos.

Las personas que padecen trastornos mentales a menudo se enfrentan con el estigma, la discriminación y las violaciones graves de sus derechos humanos. Además, la mala salud mental y la pobreza interactúan en un ciclo negativo: la mala salud mental dificulta la posibilidad de las personas para acceder a la educación y el empleo y, por consiguiente, participar de forma productiva en la sociedad; a su vez, la pobreza aumenta el riesgo de padecer trastornos mentales y reduce la capacidad de la gente para acceder a las intervenciones de salud mental que tanto se necesitan. Esto hace necesario que se dé una importancia significativa a la salud mental en los programas de salud pública de los países. Todavía la salud mental tiene una prioridad sanitaria baja en muchos lugares del mundo. Esto es en parte debido a que la capacidad necesaria para establecer servicios integrales y eficaces de salud mental no ha estado a la disposición de todos los países.

El desafío

En respuesta a la necesidad mencionada, la OMS ha elaborado el proyecto de políticas y planes de salud mental: atendiendo a las necesidades y mejorando los servicios.

El proyecto de políticas y planes de salud mental se concibió para ayudar a los países a fortalecer sus capacidades mediante materiales didácticos, orientación práctica y asesoramiento con expertos de la OMS/OPS, al objeto de formular y ejecutar políticas, planes, legislación y servicios de salud mental a escala nacional para poder abordar eficazmente las necesidades de los países en este campo.

El proyecto de políticas y planes de salud mental está abierto a todos los países que quieran mejorar sus sistemas de salud mental.

El proyecto de políticas y planes de salud mental consta de cuatro componentes relacionados entre sí:

- 1) El Conjunto de Guías sobre servicios y políticas de salud mental
- 2) El programa de entrenamiento
- 3) La red internacional de expertos
- 4) El apoyo a los países

Valores orientadores del proyecto de políticas y planes de salud mental

Los resultados de salud mental se optimizan cuando:

- o la salud mental es un componente fundamental de la salud pública;
- o las políticas, los planes, las leyes y los servicios gubernamentales atienden las necesidades de salud mental y promueven la salud mental y el bienestar de la población;
- o los servicios son adecuados, responsables y accesibles;
- o los servicios son equitativos (se reducen o eliminan los obstáculos para el tratamiento originados por la pobreza)
- o se promueven y protegen los derechos de las personas que padecen trastornos mentales
- o las personas que padecen trastornos mentales son autónomas en la medida de lo posible y pueden participar en la vida civil y política de sus comunidades y países.

El Conjunto de Guías sobre servicios y políticas de salud mental



La OMS ha formulado el conjunto de guías sobre servicios y políticas de salud mental, al objeto de proporcionar a los países que desean mejorar sus sistemas de salud mental información y orientación prácticas, actualizadas y basadas en datos científicos.

El Conjunto de guías comprende 14 módulos, cada uno de ellos concebido para abarcar un

componente esencial para el desarrollo del sistema de salud mental. Los módulos se elaboraron con las aportaciones de expertos internacionales de todas las regiones del mundo. Cada módulo va acompañado de un paquete de entrenamiento que incluye un cuaderno de ejercicios y un estudio de casos.

Los módulos del conjunto de guías sobre servicios y políticas de salud mental comprenden lo siguiente:

- o El contexto de la salud mental
- o Políticas, planes y programas de salud mental
- o Financiación de la salud mental
- o Legislación sobre salud mental y derechos humanos
- o Defensa de la salud mental
- o Organización de los servicios de salud mental
- o Mejora de la calidad de la salud mental
- o Planificación y elaboración de presupuestos para la prestación de servicios de salud mental
- o Mejora al acceso y uso de psicofármacos
- o Sistemas de información sobre salud mental
- o Recursos humanos y formación sobre salud mental
- o Salud mental en niños y adolescentes
- o Desarrollo y evaluación de políticas y servicios de salud mental
- o Políticas y programas de salud mental en el ámbito laboral

Además, la OMS ha preparado el libro **WHO Resource Book on Mental Health, Human Rights and Legislation**, el cual puede solicitarse junto con los módulos del conjunto de guías al Departamento de Salud Mental y Abuso de Sustancias. Las versiones electrónicas de los módulos pueden descargarse del siguiente sitio web:
http://www.who.int/mental_health/policy

Los módulos, junto con los paquetes de entrenamiento constituyen la parte esencial del plan de estudios necesario para informar sobre el desarrollo y la ejecución continuada de la política, las leyes, los planes y los servicios de salud mental.

Se han concebido para proporcionar la información y la orientación esencial a los gestores políticos, los planificadores, los profesionales de salud mental, los proveedores de servicios de salud mental, organizaciones no

gubernamentales y otras partes interesadas responsables de dirigir el desarrollo de los sistemas de salud mental en sus países.

En condiciones ideales, las partes interesadas también participarán en los talleres cuyo objetivo es proporcionar entrenamiento para comprender y poner en práctica la información contenida en los módulos y paquetes de entrenamiento.

Programa de formación

El programa de formación funciona mediante talleres y ha sido concebido para complementar el conjunto de guías descrito anteriormente.

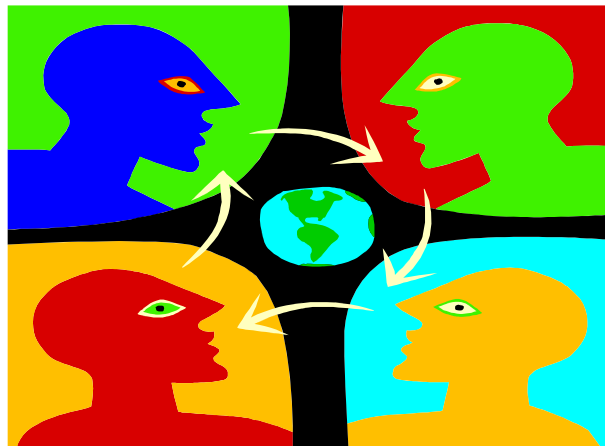
Los talleres son impartidos por consultores entrenados, que pertenecen a la red internacional de expertos de la OMS/OPS (véase más adelante).

El método de formación utilizado en cada taller consiste en combinar las sesiones didácticas en las que se presentan los materiales técnicos con ejercicios que se realizan en grupos pequeños y se basan en el estudio de casos y la resolución de problemas.

Los talleres están dirigidos a las personas responsables de idear, elaborar y ejecutar de forma continuada las estrategias de salud mental en los ámbitos nacional, regional o distrital.

Por lo general, los talleres duran de 2 a 4 días y permiten a los participantes lograr lo siguiente:

- comprender y aplicar la información adquirida mediante el taller y el conjunto de guías en un contexto nacional;
- comprender los conceptos, procesos y áreas operativas necesarios para idear estrategias adecuadas que permitan satisfacer las necesidades de salud mental en sus países
- elaborar un proyecto de plan de acción que pueden poner en práctica a su regreso, con el fin de avanzar en su trabajo.



Red internacional de expertos

La OMS ha integrado un grupo de expertos internacionales en materia de política, planificación, legislación, servicios y derechos humanos en el campo de la salud mental.

Muchos de ellos participaron en la elaboración de uno o más módulos de la Política de Salud Mental de la OMS y del paquete de orientación sobre servicios y todos ellos han recibido entrenamiento sobre el marco y el método de colaboración de la OMS con los países.

Los expertos se comunican entre ellos con regularidad a fin de intercambiar información y experiencias relacionadas con la enseñanza y la asesoría.

Los miembros de la red de expertos, junto con el personal de la OMS, son responsables de impartir los talleres y prestar apoyo técnico a los países.

Apoyo a los países

Los países pueden recibir apoyo técnico directo, exhaustivo y constante para mejorar sus sistemas de salud mental.

La OMS, junto con uno o más miembros de la red de expertos, colabora estrechamente con las instancias nacionales responsables del desarrollo,

el funcionamiento, la gestión y evaluación de la salud mental en los niveles nacional, regional, provincial o de distrito. A lo largo de este proceso, los expertos prestan asesoramiento técnico y orientación a los países, al tiempo que les ayudan a fortalecer y perfeccionar sus capacidades nacionales.

- **La OMS/OPS puede prestar apoyo técnico a los países al ayudarles a abordar cuestiones cruciales como las siguientes:**
- o ¿Cómo se pueden determinar con precisión las necesidades de salud mental a escala nacional y qué recursos se requieren para atenderlas?
- o ¿Cuáles son las medidas preliminares que deben adoptarse en caso de que los servicios de salud mental no existan o sean limitados?
- o ¿Qué estrategias pueden ayudar a promover y proteger mejor los derechos de las personas que padecen trastornos mentales?
- o ¿Cómo puede conseguirse el apoyo de las partes interesadas clave como los consumidores, la familia, las organizaciones no gubernamentales y otras organizaciones?
- o ¿Cómo puede mejorarse la calidad de la atención de salud mental?
- o ¿Cuáles son las opciones para optimizar la financiación destinada a la salud mental y utilizar mejor los fondos de los que se dispone para mejorar los sistemas de salud mental?
- o ¿Qué criterios son los mejores para organizar y coordinar los servicios de salud mental en mi región?
- o ¿Cuáles son las necesidades de formación y de cualificación de los recursos humanos que se requieren para disponer de un buen sistema de salud mental y cómo se puede formar y motivar a los proveedores de atención sanitaria para que trabajen eficazmente en un sistema de atención integrado?
- o ¿Cómo puede mejorarse la accesibilidad y el uso racional de los psicofármacos?
- o ¿Qué medidas se requieren para establecer un sistema eficaz de información sobre salud mental para velar por que las mejoras en la prestación de la atención de salud mental se basen en decisiones fundamentadas?
- o ¿Qué medidas pueden adoptarse para garantizar que se cubran las necesidades de salud mental del niño y el adolescente?
- o ¿Qué medidas pueden adoptarse para velar por que las políticas, los planes, las leyes y los servicios se ejecuten eficazmente y cómo puede evaluarse su efectividad?

El apoyo a los países se puede prestar a largo o a corto plazo. El apoyo a largo plazo es útil para los países que se encuentran en las etapas preliminares de la reforma, o bien, que tienen planificado efectuar reformas importantes en sus

- 1) realizar un análisis de la situación de los sistemas de salud mental en los países;
- 2) impartir talleres de entrenamiento en cada país o en grupos de países (como se describió anteriormente);

El apoyo a corto plazo puede incluir una o varias de las actividades anteriores, no necesariamente en el orden indicado. Este tipo de apoyo es conveniente para los países que desean obtener ayuda en una esfera concreta previamente determinada por ellos, por ejemplo, el

sistemas de salud mental. Este tipo de apoyo abarca las actividades enumeradas a continuación, preferentemente en el orden señalado debajo:

- 3) prestar apoyo técnico constante y exhaustivo a los países en uno o más aspectos de la reforma en sus sistemas de salud mental
- 4) prestar ayuda a los países para evaluar la eficacia de la reforma de sus sistemas de salud mental.

establecimiento de un sistema de información sobre salud mental; la atención de las necesidades de formación en materia de recursos humanos relacionados con la salud mental; etcétera.