



6. África

En el presente capítulo se ofrecen los datos de cobertura del abastecimiento de agua y el saneamiento en África. Las cifras de cobertura en zonas urbanas y rurales aparecen por países, zonas o territorios respecto de 1990 y 2000. También se ofrecen mapas sobre la cobertura actual. Los gráficos ilustran los cambios regionales de la cobertura a lo largo del tiempo, así como las metas de cobertura asociadas a los cambios demográficos proyectados.

6.1 Panorama general

África tiene la cifra más baja de cobertura total de abastecimiento de agua de todas las regiones; sólo el 62% de la población tiene acceso a un abastecimiento de agua mejorado. Esa cifra se basa en estimaciones de países que representan a cerca del 96% de la población total del continente. La situación es mucho peor en las zonas rurales, donde la cobertura es de apenas el 47%, en comparación con el 85% en las zonas urbanas. La cobertura del saneamiento en África también es mediocre; sólo Asia tiene niveles de cobertura más bajos. Actualmente, sólo el 60% de la población total de África tiene cobertura de saneamiento; las cifras de cobertura varían entre el 84% en las zonas urbanas y el 45% en las rurales.

En conjunto, en el continente vive el 28% de la población mundial que carece de acceso a abastecimiento de agua mejorado (figura 2.1). También vive en él el 13% de la población mundial sin acceso a saneamiento mejorado (figura 2.2). Según las previsiones, en África aumentará el crecimiento demográfico a lo largo de los próximos decenios; el mayor aumento se

producirá en las zonas urbanas. La consecuencia será que habrá que proporcionar abastecimiento de agua a unos 210 millones de personas en las zonas rurales y saneamiento a 211 millones de personas para poder alcanzar las metas internacionales de cobertura antes de 2015. También habrá que dar acceso a un número parecido de personas en las zonas rurales (véase el recuadro 5.1). De acuerdo con las conclusiones de la Evaluación en cuanto a los cambios de cobertura durante los años noventa, parece que las necesidades de servicios rurales en el futuro seguirán siendo las más difíciles de atender.

6.2 Cobertura del abastecimiento de agua y el saneamiento

En el cuadro 6.1 se presentan los datos correspondientes a los años 1990 y 2000, y en los mapas 6.1 y 6.2 se ofrecen datos de cobertura compuestos. Las figuras 6.1 y 6.2 muestran la cobertura urbana y rural en 1990 y 2000 correspondientes al abastecimiento de agua y saneamiento, respectivamente.

CUADRO 6.1 ÁFRICA: COBERTURA DEL ABASTECIMIENTO DE AGUA Y EL SANEAMIENTO POR PAÍSES, ZONAS O TERRITORIOS, 1990 Y 2000

	Año	Población total (miles)	Población urbana (miles)	Población rural (miles)	% cobertura abastecimiento de agua urbano	% cobertura abastecimiento de agua rural	% cobertura abastecimiento de agua total	% cobertura saneamiento urbano	% cobertura saneamiento rural	% cobertura saneamiento total
Argelia	1990	24 936	13 074	11 862						
	2000	31 471	18 969	12 502	98	88	94	90	47	73
Angola	1990	9 231	2 546	6 685						
	2000	12 878	4 404	8 474	34	40	38	70	30	44
Benin	1990	4 660	1 607	3 053				46	6	20
	2000	6 097	2 577	3 520	74	55	63	46	6	23
Botswana	1990	1 276	530	746	100	91	95	84	44	61
	2000	1 622	815	807	100					
Burkina Faso	1990	9 061	1 229	7 832	74	50	53	88	14	24
	2000	11 937	2 204	9 733	84			88	16	29
Burundi	1990	5 456	342	5 114	94	63	65	67	90	89
	2000	6 695	600	6 095	96			79		
Camerún	1990	11 472	4 622	6 850	76	36	52	99	79	87
	2000	15 085	7 379	7 706	82	42	62	99	85	92
Cabo Verde	1990	342	151	191						
	2000	428	266	162	64	89	74	95	32	71
República Centroafricana	1990	2 943	1 103	1 840	80	46	59	43	23	30
	2000	3 615	1 489	2 126	80	46	60	43	23	31
Chad	1990	5 745	1 209	4 536				70	4	18
	2000	7 651	1 820	5 831	31	26	27	81	13	29
Comoras	1990	527	147	380	97	84	88	98	98	98
	2000	695	231	464	98	95	96	98	98	98
Congo	1990	2 219	1 184	1 035						
	2000	2 944	1 841	1 103	71	17	51	14		
Côte d'Ivoire	1990	11 635	4 690	6 945	89	49	65	78	30	49
	2000	14 786	6 854	7 932	90	65	77			
Djibouti	1990	517	415	102						
	2000	637	531	106	100	100	100	99	50	91
Egipto	1990	56 333	24 841	31 492	97	91	94	96	80	87
	2000	68 469	30 954	37 515	96	94	95	98	91	94
Eritrea	1990	2 888	456	2 432						
	2000	3 851	722	3 129	63	42	46	66	1	13

CUADRO 6.1 ÁFRICA: COBERTURA DEL ABASTECIMIENTO DE AGUA Y EL SANEAMIENTO POR PAÍSES, ZONAS O TERRITORIOS, 1990 Y 2000

Etiopía	1990	48 092	6 461	41 631	77	13	22	58	6	13
	2000	62 565	11 042	51 523	77	13	24	58	6	15
Gabón	1990	935	637	298						
	2000	1 226	998	228	73	55	70	25	4	21
Gambia	1990	921	237	684						
	2000	1 306	424	882	80	53	62	41	35	37
Ghana	1990	15 128	5 124	10 004	83	43	56	59	61	60
	2000	20 213	7 753	12 460	87	49	64	62	64	63
Guinea	1990	5 755	1 477	4 278	72	36	45	94	41	55
	2000	7 430	2 435	4 995	72	36	48	94	41	58
Guinea Bissau	1990	973	195	778						
	2000	1 213	288	925	29	55	49	88	34	47
Guinea Ecuatorial	1990	352	126	226						
	2000	452	218	234	45	42	43	60	46	53
Jamahiriya Árabe Libia	1990	4 416	3 614	802	72	68	71	97	96	97
	2000	5 604	4 911	693	72	68	72	97	96	97
Kenya	1990	23 552	5 671	17 881	89	25	40	94	81	84
	2000	30 080	9 957	20 123	87	31	49	96	81	86
Lesotho	1990	1 722	346	1 376						
	2000	2 153	602	1 551	98	88	91	93	92	92
Liberia	1990	2 579	1 083	1 496						
	2000	3 154	1 416	1 738						
Madagascar	1990	11 632	2 735	8 897	85	31	44	70	25	36
	2000	15 942	4 721	11 221	85	31	47	70	30	42
Malawi	1990	9 335	1 242	8 093	90	43	49	96	70	73
	2000	10 925	2 723	8 202	95	44	57	96	70	77
Mali	1990	8 843	2 105	6 738	65	52	55	95	62	70
	2000	11 234	3 375	7 859	74	61	65	93	58	69
Marruecos	1990	23 932	11 543	12 389	94	58	75	95	31	62
	2000	28 350	15 902	12 448	100	58	82	100	42	75
Mauricio	1990	1 057	428	629	100	100	100	100	100	100
	2000	1 158	478	680	100	100	100	100	99	99
Mauritania	1990	2 026	881	1 145	34	40	37	44	19	30
	2000	2 669	1 541	1 128	34	40	37	44	19	33
Mozambique	1990	14 198	3 781	10 417						
	2000	19 681	7 917	11 764	86	43	60	69	26	43
Namibia	1990	1 350	359	991	98	63	72	84	14	33
	2000	1 726	533	1 193	100	67	77	96	17	41
Niger	1990	7 732	1 245	6 487	65	51	53	71	4	15
	2000	10 730	2 207	8 523	70	56	59	79	5	20
Nigeria	1990	87 030	30 470	56 560	78	33	49	77	51	60
	2000	111 506	49 050	62 456	81	39	57	85	45	63
República Democrática del Congo	1990	37 364	10 442	26 922						
	2000	51 655	15 641	36 014	89	26	45	53	6	20
República Unida de Tanzania	1990	25 470	5 298	20 172	80	42	50	97	86	88
	2000	33 517	11 021	22 496	80	42	54	98	86	90
Reunión	1990	604	386	218						
	2000	700	496	204						
Rwanda	1990	6 987	372	6 615						
	2000	7 733	476	7 257	60	40	41	12	8	8
Sáhara Occidental	1990	206	181	25	89					
	2000	294	280	14						
Santa Helena	1990	6	3	3						
	2000	6	4	2						
Santo Tomé y Príncipe	1990	119	46	73						
	2000	147	69	78						
Senegal	1990	7 327	2 933	4 394	90	60	72	86	38	57
	2000	9 481	4 498	4 983	92	65	78	94	48	70
Seychelles	1990	69	37	32						
	2000	77	49	28						
Sierra Leona	1990	3 994	1 198	2 796						
	2000	4 855	1 779	3 076	23	31	28	23	31	28
Somalia	1990	7 773	1 882	5 891						
	2000	10 097	2 776	7 321						
Sudáfrica	1990	34 012	16 609	17 403						
	2000	40 377	20 330	20 047	92	80	86	99	73	86

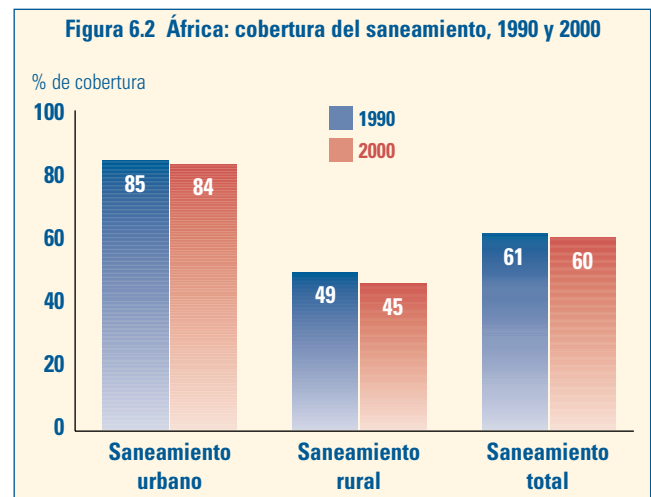
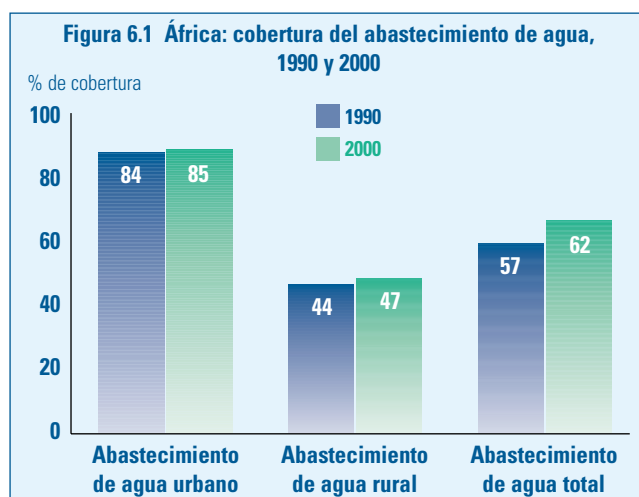
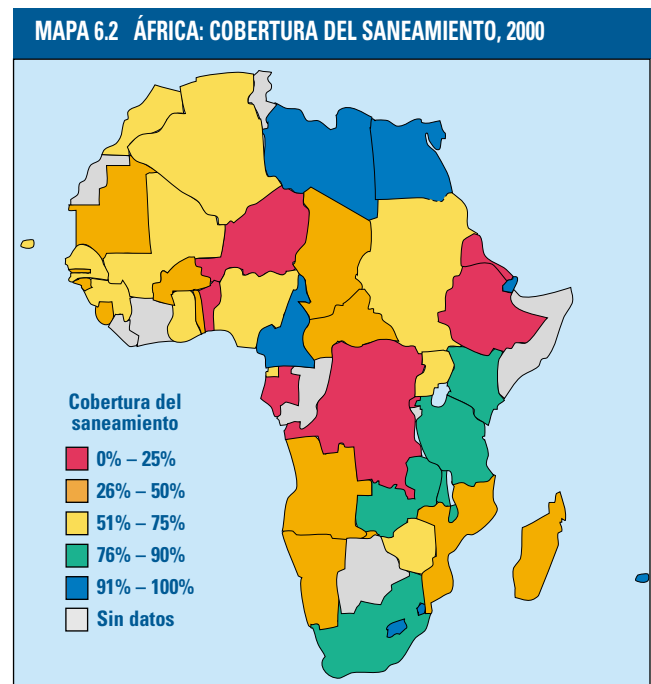
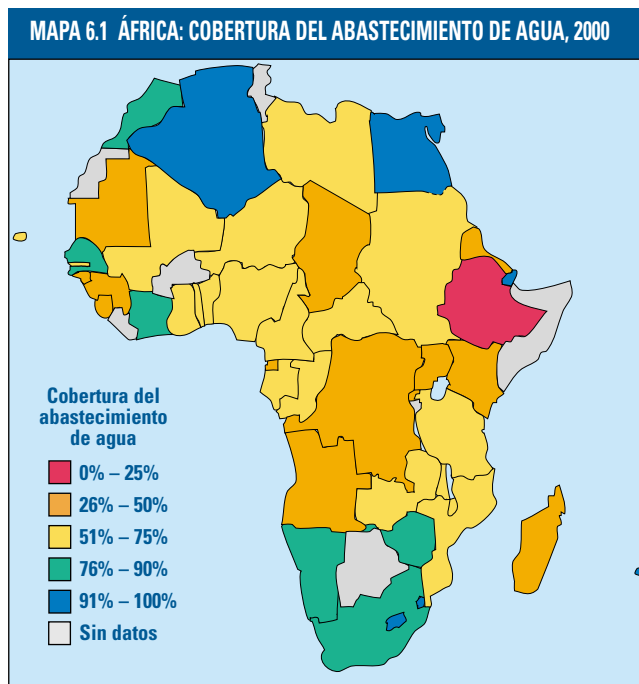
CUADRO 6.1 ÁFRICA: COBERTURA DEL ABASTECIMIENTO DE AGUA Y EL SANEAMIENTO POR PAÍSES, ZONAS O TERRITORIOS, 1990 Y 2000

Sudán	1990	24 062	6 405	17 657	86	60	67	87	48	58
	2000	29 490	10 652	18 838	86	69	75	87	48	62
Swazilandia	1990	753	179	574						
	2000	1 008	266	742						
Togo	1990	3 512	999	2 513	82	38	51	71	24	37
	2000	4 629	1 540	3 089	85	38	54	69	17	34
Túnez	1990	8 156	4 726	3 430	94	61	80	97	48	76
	2000	9 586	6 281	3 305						
Uganda	1990	16 457	1 837	14 620	80	40	44	96	82	84
	2000	21 778	3 083	18 695	72	46	50	96	72	75
Zambia	1990	7 239	2 853	4 386	88	28	52	86	48	63
	2000	9 169	3 632	5 537	88	48	64	99	64	78
Zimbabwe	1990	9 863	2 799	7 064	99	68	77	98	51	64
	2000	11 669	4 121	7 548	100	77	85	99	51	68

Fuente: (10)

Los mapas 6.1 y 6.2, basados en el cuadro 6.1, revelan que son muy pocos los países de África donde la cobertura del abastecimiento de agua o del saneamiento supera el 90%. En efecto, en casi la mitad de los países para los que se dispone de datos la cobertura del saneamiento no llega al 50%. Incluso en el caso del abastecimiento de agua, hay relativamente pocos países con una cobertura total superior al 75%.

Diez países africanos tienen una cobertura actual inferior al 50% tanto respecto del abastecimiento de agua como del saneamiento. Esos países son Angola, Burkina Faso, el Chad, la República Democrática del Congo, Eritrea, Etiopía, Madagascar, Mauritania, Rwanda y Sierra Leona.



6.3 Cambios durante los años noventa

Los cambios en la cobertura del abastecimiento de agua y el saneamiento a lo largo de los años noventa en las zonas urbanas y rurales aparecen en las figuras 6.1 y 6.2.

Los gráficos sugieren que los servicios urbanos se han mantenido más o menos igual a lo largo del decenio de 1990. Los servicios rurales, en cambio, presentan una situación diferente. El abastecimiento de agua en las zonas rurales aumentó ligeramente, mientras que el saneamiento disminuyó. En conjunto, la cobertura del abastecimiento de agua fue moderadamente más alta en 2000 de lo que fue en 1990, mientras que la cobertura del saneamiento cayó ligeramente a lo largo del mismo periodo. Esas conclusiones deben tomarse con cautela, pues respecto del año 2000 sólo se dispone de datos correspondientes a tres países grandes (Argelia, la República Democrática del Congo y Sudáfrica), lo que influye en las cifras totales relativas a África.

6.4 Tendencias y necesidades futuras

Además de presentar los cambios observados durante los años noventa en el número de personas con y sin acceso a servicios mejorados, las figuras 6.3 a 6.8 también presentan las metas internacionales de desarrollo aplicadas a las proyecciones demográficas. Las metas para 2015 son reducir a la mitad la proporción de personas que carecen de acceso a abastecimiento de agua y saneamiento mejorados, y conseguir la cobertura universal antes de 2025.

Los gráficos muestran que el número total de personas en la región con acceso a abastecimiento de agua ha aumentado considerablemente durante los años noventa. Por ejemplo, los datos muestran que 135 millones de personas en África consiguieron acceso a un abastecimiento de agua

mejorado entre 1990 y 2000 (figura 6.3). La mayoría de esas personas (87 millones) vivían en zonas urbanas (figura 6.4). En cuanto al saneamiento, el aumento del número de personas con acceso ha sido menor que en el caso del abastecimiento de agua. En total, 98 millones de personas más consiguieron acceso a servicios mejorados de saneamiento entre 1990 y 2000 (figura 6.6), de las que la inmensa mayoría (84 millones) vivían en zonas urbanas (véase las figuras 6.7 y 6.8).

Las figuras 6.3 a 6.8 también indican las proyecciones y metas en materia de población. Está previsto que la población africana aumente en un 65% durante los próximos 25 años, lo que supone un enorme reto para los servicios en la región. Para alcanzar la meta de 2015 para la cobertura urbana del abastecimiento de agua, la de reducir a la mitad el porcentaje de los que carecen de acceso, habrá que prestar servicios a 210 millones de personas más a lo largo de los próximos 15 años. En las zonas rurales, para alcanzar esa meta habrán de tener acceso unos 194 millones de personas más. Así pues, será preciso dar acceso a un abastecimiento de agua mejorado a unos 400 millones de personas más para alcanzar la meta de 2015. Según las conclusiones de la Evaluación 2000, esto exigirá triplicar la velocidad a la que se ha estado dando acceso entre 1990 y 2000. Para ello harán falta nuevos criterios. Algunos de los criterios que se están adoptando, así como las dificultades a que se enfrenta cierto país, se exponen en el recuadro 6.1. El recuadro 6.2 también describe algunos nuevos criterios prometedores.

Para alcanzar la meta de saneamiento para 2015, habrá que dar acceso a 211 millones de personas más en las zonas urbanas y 194 millones de personas más en las zonas rurales. Esto exigirá cuadruplicar el número de personas con acceso a saneamiento mejorado entre el año en curso y 2015, en relación con el número que consiguieron acceso entre 1990 y 2000.

RECUADRO 6.1 MEJORA DEL ACCESO A AGUA POTABLE EN LA REPÚBLICA UNIDA DE TANZANÍA

El agua con que cuenta la República Unida de Tanzania debería ser más que suficiente para satisfacer las necesidades de la población. Parte de los grandes lagos Victoria, Tanganika y Nyasa se encuentran en su territorio, y hay cinco grandes sistemas fluviales que se utilizan para generar más del 85% de la energía eléctrica del país. Sin embargo, la cobertura global del abastecimiento de agua se calcula en un 42% en las zonas rurales y un 80% en las zonas urbanas. La experiencia cotidiana de muchos tanzanios se reduce a un funcionamiento intermitente, con averías, periodos de corte del suministro y mala calidad del agua.

El desarrollo de algunas de las potenciales fuentes de agua es, sin embargo, problemático. Los grandes lagos son masas de agua internacionales, y su explotación como fuentes de agua para la República Unida de Tanzania ha de gestionarse con delicadeza. En la región árida central del país, sólo se encuentra agua subterránea a considerable profundidad, lo que exige importantes inversiones. Las aguas de superficie a menudo tienen otros usos: se necesitan para el riego, la energía hidroeléctrica y la industria, además de los usos domésticos.

Incluso el agua disponible para uso doméstico no siempre

llega a los hogares, debido a las averías, las fugas, la falta de financiación o los problemas de gestión. En Dar es Salaam, al menos el 35% del agua supuestamente suministrada a los habitantes de la ciudad se pierde en el sistema de distribución por roturas en las cañerías y conexiones ilegales, particularmente a lo largo de los conductos principales, de los que se extrae ilegalmente agua para el riego. En las aldeas de Ilunda e Ihero en el distrito de Njombe, que se consideran cubiertas, el agua está racionada y sólo puede obtenerse en la fuente pública durante dos horas al día, pues la bomba de gasoil utilizada para extraer agua hasta el depósito de almacenamiento suele averiarse.

Para resolver esas dificultades, se está adoptando un nuevo criterio orientado por la demanda en lugar de por el suministro. Las comunidades toman la iniciativa y deciden cómo desean resolver sus problemas con el agua y a continuación solicitan asistencia para ello. La prestación de servicios se hace cada vez más por conducto del sector privado y el gobierno se encarga de la regulación y la coordinación.

Fuente: (27)

RECUADRO 6.2 LA MEJORA DE LA GESTIÓN EN ZAMBIA AUMENTA EL ACCESO AL ABASTECIMIENTO DE AGUA

El programa de bombas manuales de Zambia tiene por objeto llevar agua canalizada a grandes extensiones del país. Inicialmente, las especificaciones para la construcción de pozos perforados exigían grandes diámetros y altos rendimientos. Se adjudicó un contrato para la perforación de cada pozo, operación que llevó entre una y dos semanas y costó alrededor de US\$ 5000.

Recientemente se han introducido varias innovaciones técnicas y administrativas, entre ellas las siguientes:

- las especificaciones se han reducido
- el estudio hidrológico y la perforación se contratan de forma integrada
- se están utilizando más torres de perforación móviles
- se paga a los contratistas por tarea unitaria terminada

- no se hacen pagos a los perforadores cuyos pozos no dan agua. Las innovaciones han dado lugar a mejoras sorprendentes:
- el tiempo de perforación se redujo a menos de dos días
- el costo de perforación por pozo ha caído hasta menos de US\$ 2600
- los índices de terminación de proyectos han aumentado
- se están perforando más pozos.

Se han constituido comités de agua y saneamiento en los puntos de agua y las comunidades locales han recibido capacitación en el uso y el mantenimiento de las bombas. Los usuarios de los puntos de agua aportan una cantidad simbólica que se destina al mantenimiento de las bombas.

Fuente: (28)

Figura 6.3 Cobertura real y meta de cobertura total del abastecimiento de agua en África

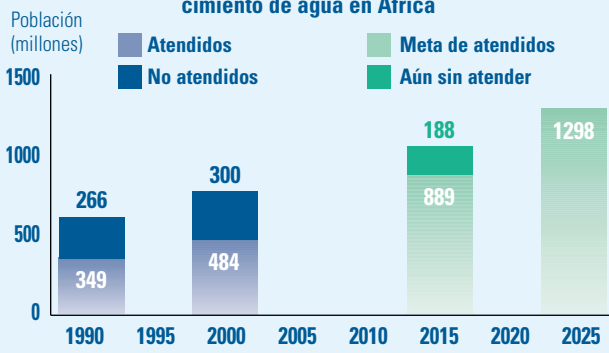


Figura 6.6 Cobertura real y meta de cobertura total del saneamiento en África

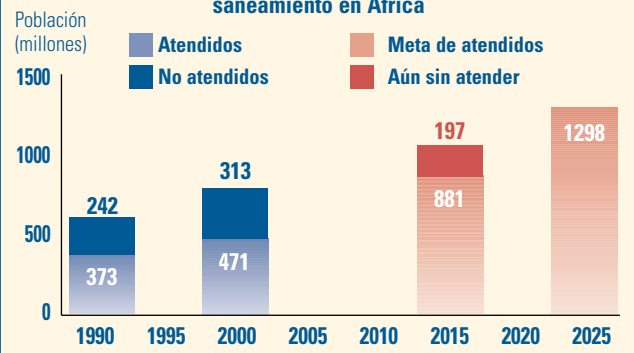


Figura 6.4 Cobertura real y meta de cobertura del abastecimiento de agua en zonas urbanas en África

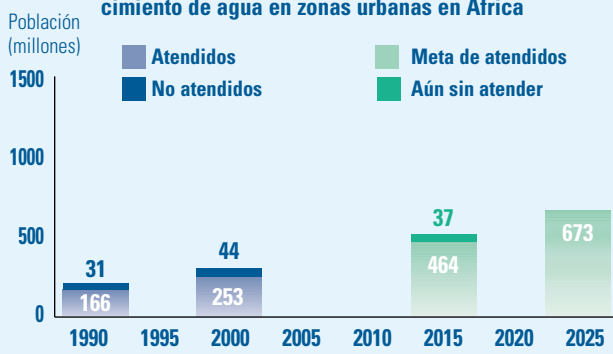


Figura 6.7 Cobertura real y meta de cobertura del saneamiento en zonas urbanas en África

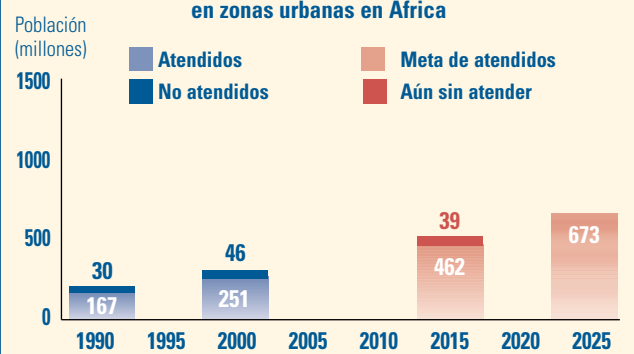


Figura 6.5 Cobertura real y meta de cobertura del abastecimiento de agua en zonas rurales en África

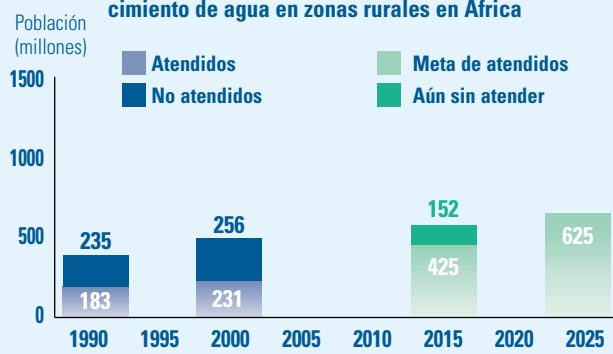


Figura 6.8 Cobertura real y meta de cobertura del saneamiento en zonas rurales en África

