



8. América Latina y el Caribe

En el presente capítulo se ofrecen los datos correspondientes a América Latina y el Caribe. Las cifras de cobertura del abastecimiento de agua y el saneamiento en zonas urbanas y rurales aparecen por países, zonas o territorios respecto de 1990 y 2000. También se ofrecen mapas sobre la cobertura actual. Los gráficos ilustran los cambios regionales de la cobertura a lo largo del tiempo, así como las metas de cobertura asociadas a los cambios demográficos proyectados.

8.1 Panorama general

Las estimaciones de la cobertura basadas en los datos correspondientes al 99% de la población de la región, recogidos como parte de la Evaluación 2000, sugieren que los niveles de servicio son relativamente altos. Por ejemplo, la cobertura total del abastecimiento de agua es de cerca del 85% de la población (figura 8.1), mientras que la cobertura total del saneamiento es ligeramente más baja, el 78% (figura 8.2). Se observan grandes disparidades entre zonas urbanas y rurales: se estima que el 87% de la población urbana tiene acceso a saneamiento, pero sólo lo tiene el 49% de la población rural. En cuanto al abastecimiento de agua, el 93% de la población urbana está cubierta, mientras que sólo lo está el 62% de la población rural. Parte de esas discrepancias pueden deberse a las definiciones locales de servicio “higiénico” o “mejorado”. Por ejemplo, algunos países de la región, en los que no se

realizaron encuestas en los hogares, pueden haber utilizado criterios más estrictos al definir los servicios. En esos casos, las cifras de cobertura pueden haber sido estimadas por debajo de los valores reales.

Un total de 78 millones de personas carecen de acceso a abastecimiento de agua mejorado en la región. En comparación, 117 millones de personas carecen de acceso a servicios de saneamiento mejorados. La inmensa mayoría de esas personas viven en América del Sur.

8.2 Cobertura del abastecimiento de agua y el saneamiento

En el cuadro 8.1 se ofrecen los datos correspondientes a 1990 y 2000 por país, zona o territorio. En los mapas 8.1 y 8.2 aparecen los datos de cobertura compuestos, así como en las figuras 8.1 y 8.2.

CUADRO 8.1 AMÉRICA LATINA Y EL CARIBE: COBERTURA DEL ABASTECIMIENTO DE AGUA Y EL SANEAMIENTO POR PAÍSES, ZONAS O TERRITORIOS, 1990 Y 2000

	Año	Población total (miles)	Población urbana (miles)	Población rural (miles)	% cobertura abastecimiento de agua urbano	% cobertura abastecimiento de agua rural	% cobertura abastecimiento de agua total	% cobertura saneamiento urbano	% cobertura saneamiento rural	% cobertura saneamiento total
Anguila	1990	8	1	7						
	2000	8	1	7	60	60	60	99	99	99
Antillas Neerlandesas	1990	187	128	59						
	2000	217	153	64						
Antigua y Barbuda	1990	64	23	41						
	2000	68	25	43	95	88	91	98	94	96
Argentina	1990	32 527	28 141	4 386						
	2000	37 032	33 299	3 733	85	30	79	89	48	85
Aruba	1990	-	-	-						
	2000	-	-	-			100			
Bahamas	1990	255	213	42						
	2000	306	271	35	98	86	96	93	94	93
Barbados	1990	257	115	142	100	100	100	100	100	100
	2000	270	135	135	100	100	100	100	100	100
Belice	1990	187	89	98						
	2000	241	131	110	83	69	76	59	21	42
Bolivia	1990	6 573	3 653	2 920	92	52	74	77	28	55
	2000	8 329	5 203	3 126	93	55	79	82	38	66
Brasil	1990	147 940	110 524	37 416	93	50	82	84	37	72
	2000	170 115	138 269	31 846	95	54	87	85	40	77
Chile	1990	13 099	10 908	2 191	98	48	90	98	93	97
	2000	15 212	13 031	2 181	99	66	94	98	93	97
Colombia	1990	34 970	24 291	10 679	95	68	87	95	53	82
	2000	42 322	31 274	11 048	98	73	91	97	51	85
Costa Rica	1990	3 049	1 395	1 654						
	2000	4 024	1 925	2 099	98	98	98	98	95	96
Cuba	1990	10 627	7 827	2 800						
	2000	11 201	8 436	2 765	99	82	95	96	91	95
Dominica	1990	71	48	23						
	2000	70	50	20	100	90	97			
Ecuador	1990	10 264	5 655	4 609						
	2000	12 646	8 262	4 384	81	51	71	70	37	59
El Salvador	1990	5 110	2 242	2 868						
	2000	6 276	2 927	3 349	88	61	74	88	78	83

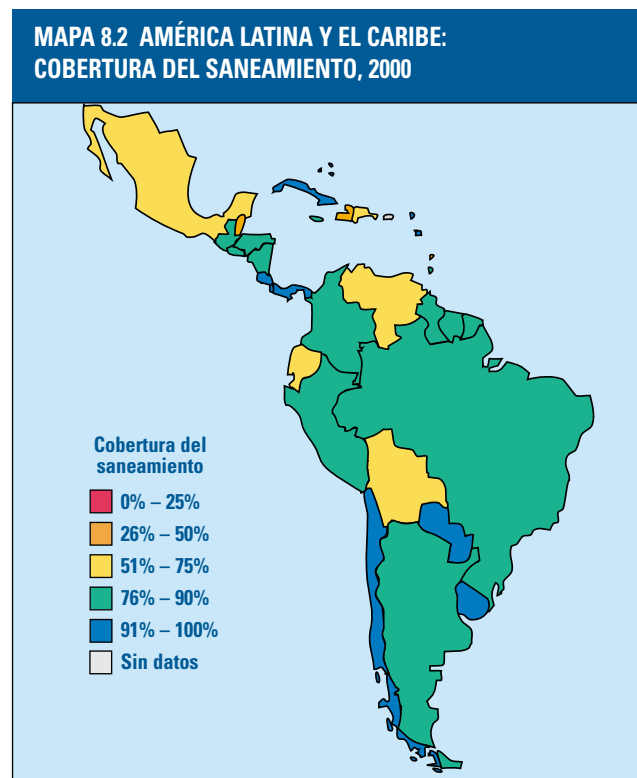
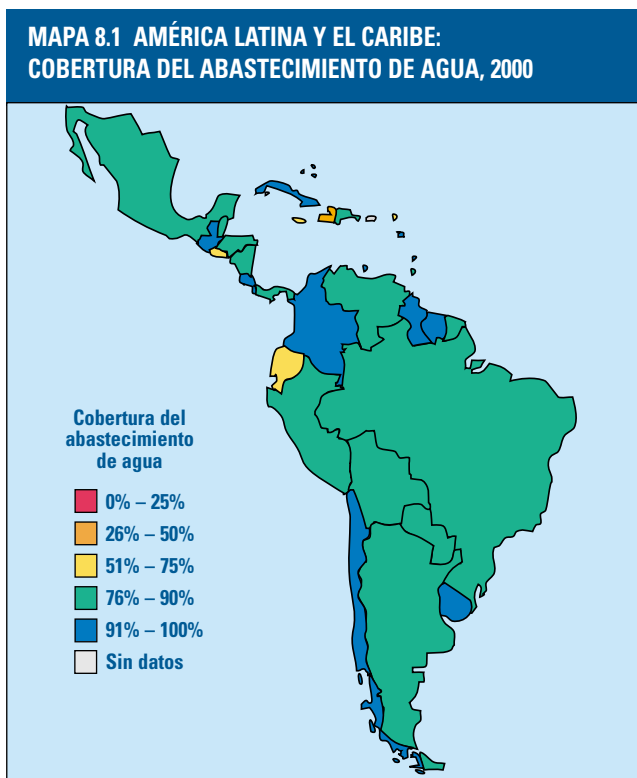
CUADRO 8.1 AMÉRICA LATINA Y EL CARIBE: COBERTURA DEL ABASTECIMIENTO DE AGUA Y EL SANEAMIENTO POR PAÍSES, ZONAS O TERRITORIOS, 1990 Y 2000

Guadalupe	1990	391	385	6						
	2000	455	454	1	94	94	94	61	61	61
Guatemala	1990	8 749	3 333	5 416	88	72	78	94	66	77
	2000	11 385	4 515	6 870	97	88	92	98	76	85
Guyana	1990	795	264	531						
	2000	861	329	532	98	91	94	97	81	87
Guyana Francesa	1990	117	87	30						
	2000	182	142	40	88	71	84	85	57	79
Granada	1990	91	31	60						
	2000	94	36	58	97	93	94	96	97	97
Haïtí	1990	6 916	2 038	4 878	55	42	46	48	15	25
	2000	8 222	2 935	5 287	49	45	46	50	16	28
Honduras	1990	4 879	2 040	2 839	90	79	84	85		
	2000	6 485	3 420	3 065	97	82	90	94	57	77
Islas Caimán	1990	26	26	0						
	2000	38	38	0						
Islas Malvinas (Falkland)	1990	3	2	1						
	2000	2	2	0						
Islas Turcas y Caicos	1990	12	5	7						
	2000	17	8	9	100	100	100	98	94	96
Islas Vírgenes Británicas	1990	16	8	8						
	2000	21	13	8	98	98	98	100	100	100
Islas Vírgenes de los Estados Unidos	1990	102	45	57						
	2000	93	43	50						
Jamaica	1990	2 369	1 219	1 150						
	2000	2 583	1 449	1 134	81	59	71	98	66	84
Martinica	1990	360	326	34						
	2000	395	375	20						
México	1990	83 226	60 305	22 921	92	61	83	85	28	69
	2000	98 881	73 553	25 328	94	63	86	87	32	73
Montserrat	1990	11	2	9	100	100	100	100	100	100
	2000	11	2	9	100	100	100	100	100	100
Nicaragua	1990	3 827	2 031	1 796	93	44	70	97	53	76
	2000	5 074	2 848	2 226	95	59	79	96	68	84
Panamá	1990	2 397	1 288	1 109						
	2000	2 855	1 606	1 249	88	86	87	99	87	94
Paraguay	1990	4 218	2 054	2 164	80	47	63	92	87	89
	2000	5 497	3 077	2 420	95	58	79	95	95	95
Perú	1990	21 570	14 862	6 708	84	47	72	81	26	64
	2000	25 662	18 674	6 988	87	51	77	90	40	76
Puerto Rico	1990	3 528	2 516	1 012						
	2000	3 869	2 910	959						
República Dominicana	1990	7 110	4 142	2 968	83	70	78	66	52	60
	2000	8 495	5 526	2 969	83	70	79	75	64	71
Saint Kitts y Nevis	1990	41	14	27						
	2000	38	13	25			98			96
Santa Lucía	1990	134	50	84						
	2000	154	58	96			98			
San Vicente y las Granadinas	1990	106	43	63						
	2000	114	62	52			93			96
Suriname	1990	402	263	139						
	2000	418	310	108	94	96	95	100	34	83
Trinidad y Tabago	1990	1 216	840	376						
	2000	1 295	959	336			86			88
Uruguay	1990	3 106	2 755	351						
	2000	3 337	3 045	292	98	93	98	96	89	95
Venezuela	1990	19 502	16 378	3 124						
	2000	24 170	21 010	3 160	88	58	84	75	69	74

¹Fuente: (10)

Los datos de cobertura del abastecimiento de agua y el saneamiento correspondientes al año 2000 aparecen en los mapas 8.1 y 8.2, y se basan en los datos presentados en el cuadro 8.1. Los mapas muestran que en la gran mayoría de los países de la región, más del 75% de la población tiene tanto abastecimiento de agua como saneamiento. Los países del Caribe parecen

tener los niveles más altos de cobertura en la región, si bien los mapas no lo muestran claramente. En sólo un país de la región, Haití, menos del 50% de la población carece de abastecimiento de agua mejorado. Igualmente, sólo hay dos países con menos del 50% de cobertura de saneamiento, Belice y Haití.



8.3 Cambios durante los años noventa

Las conclusiones de la Evaluación 2000 sugieren que la cobertura porcentual con servicios en las zonas rurales ha aumentado tanto en el caso del abastecimiento de agua como en el del saneamiento. Los servicios urbanos parecen haber cambiado menos, y la cobertura del abastecimiento de agua en

zonas urbanas en la región incluso disminuyó ligeramente entre 1990 y 2000. Esas cifras regionales basadas en la población se ven muy afectadas por las correspondientes al Brasil, cuya población actual (más de 170 millones) representa la tercera parte del total regional. Los desastres naturales también afectan a la cobertura (recuadro 8.1).

RECUADRO 8.1 HONDURAS: IMPACTO DE LOS DESASTRES NATURALES EN EL ABASTECIMIENTO DE AGUA

Los desastres naturales pueden poner en peligro los progresos realizados en la cobertura y la calidad del abastecimiento de agua y el saneamiento. En efecto, resulta evidente que los servicios más afectados por los fenómenos naturales son los sistemas de abastecimiento de agua, drenaje y alcantarillado. A pesar de los progresos realizados en la prevención, mitigación y respuesta en caso de desastres naturales, aún queda mucho camino por recorrer.

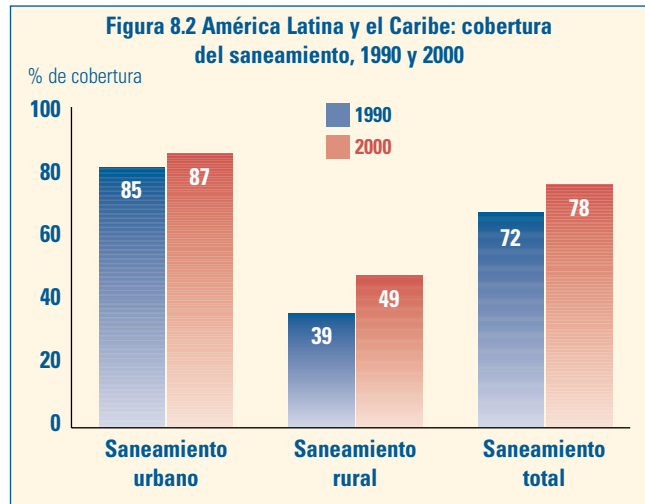
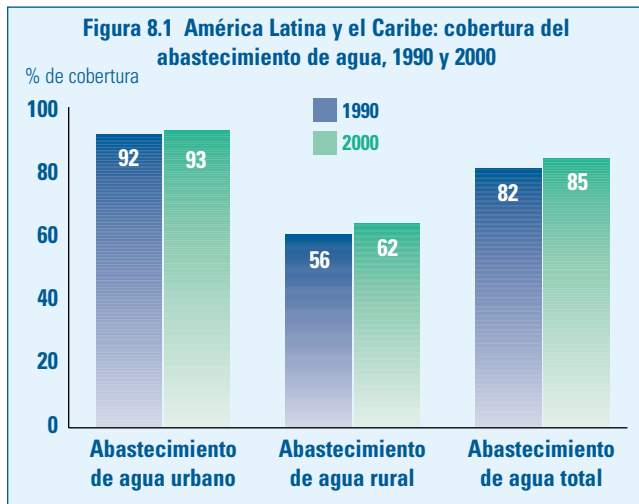
En 1998, el huracán Mitch provocó daños por valor de US\$ 58 millones solamente en Honduras. La devastación incluyó la destrucción de 85 000 letrinas y unas 683 conducciones principales de agua en zonas rurales. Esto significó que el 75% de la población, unos 4,5 millones de personas, perdió el acceso a agua potable. Los efectos causados por desastres

como el huracán Mitch pueden prolongarse durante meses o incluso años.

Evidentemente, es necesario realizar un esfuerzo importante para reducir la vulnerabilidad, con la participación de todos los que invierten en el sector. La tarea consiste en garantizar la sostenibilidad de los sistemas de abastecimiento de agua y saneamiento ante los fenómenos naturales.

Existen orientaciones técnicas sobre la forma de hacer frente a los distintos tipos de amenazas naturales, basadas en la experiencia práctica adquirida en las Américas. Esas orientaciones pueden consultarse en la dirección <http://www.paho.org/english/ped/pedsnew.htm> (en inglés) y <http://www.paho.org/spanish/ped/pedsres.htm> (en español).

Sources: (31)



8.4 Tendencias y necesidades futuras

Las figuras 8.3 a 8.8 muestran el número de personas con y sin servicios mejorados de abastecimiento de agua y saneamiento en América Latina y el Caribe en 1990 y 2000, así como las metas internacionales de desarrollo para el sector. Las metas de desarrollo corresponden a las proyecciones demográficas correspondientes a la región. Está previsto que la población de la región siga aumentando durante los decenios venideros. Para alcanzar la

meta de reducir a la mitad la proporción de personas sin acceso a servicios mejorados de abastecimiento de agua y saneamiento antes de 2015, habrá de que dar acceso a abastecimiento de agua a unos 123 millones de personas más en las zonas urbanas y unos 23 millones de personas más en las zonas rurales. En cuanto al saneamiento, necesitarán acceso a los servicios unos 31 millones de habitantes urbanos más y 32 millones de personas más en el medio rural.

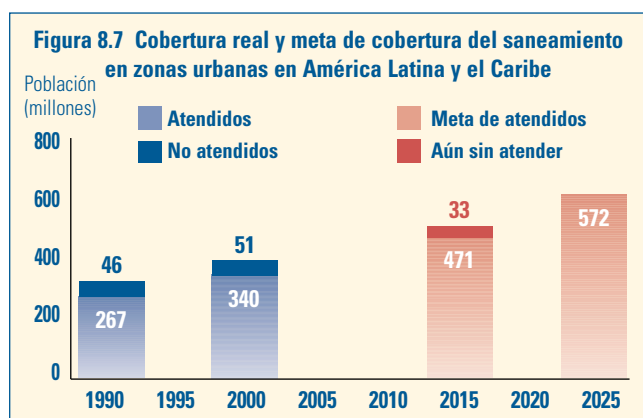
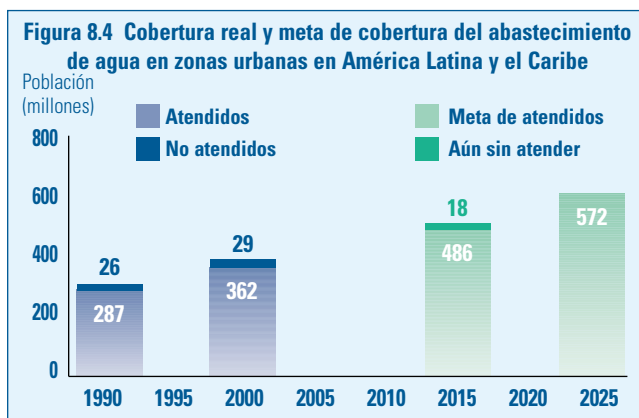
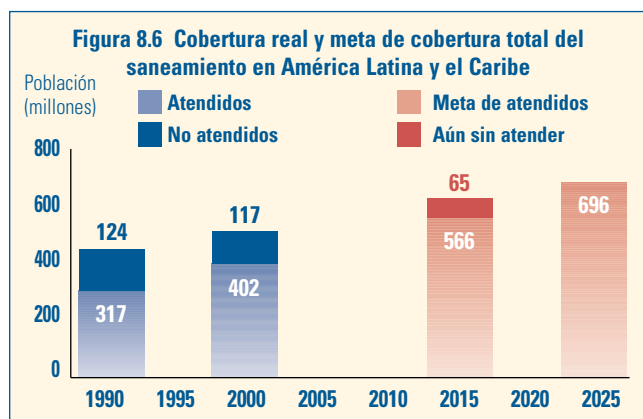
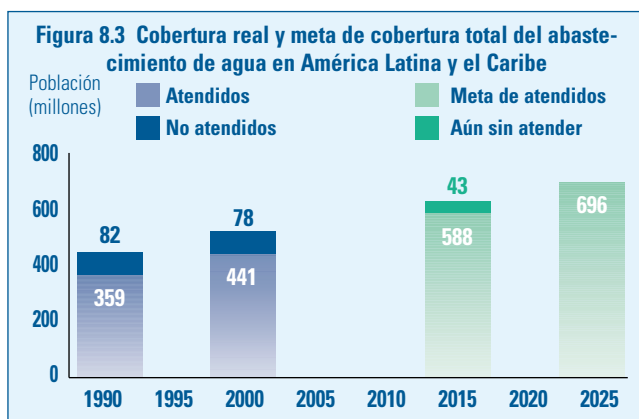


Figura 8.5 Cobertura real y meta de cobertura del abastecimiento de agua en zonas rurales en América Latina y el Caribe

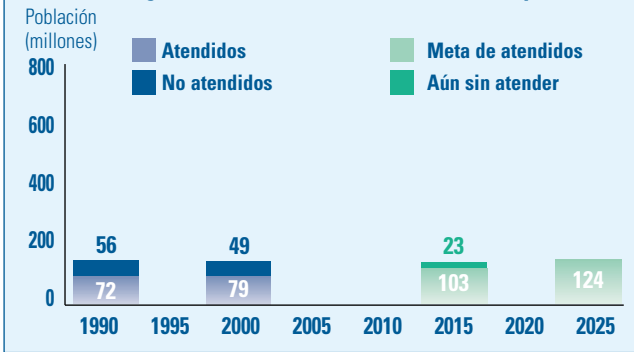


Figura 8.8 Cobertura real y meta de cobertura del saneamiento en zonas rurales en América Latina y el Caribe

