

Тематическое упражнение 1 Наращивание потенциала проведения эпиднадзора за ИЗСВ

Тематическое упражнение 1

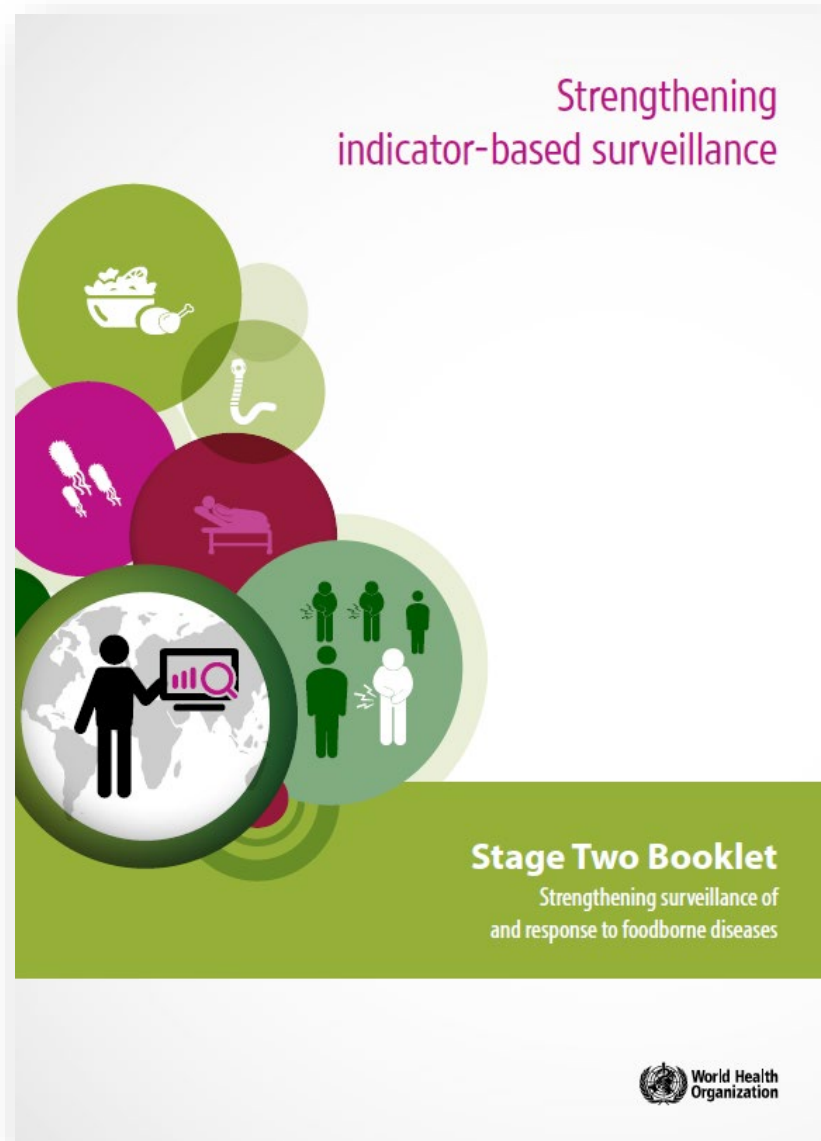


Всемирная организация
здравоохранения

Европейское региональное бюро



UNESCO

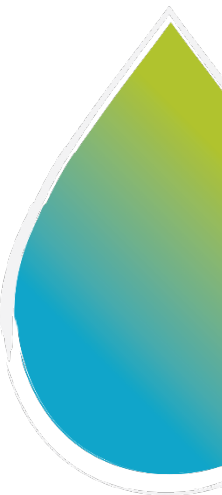


Содержание настоящего тематического упражнения основано на материалах методического пособия ВОЗ по эпиднадзору за болезнями пищевого происхождения



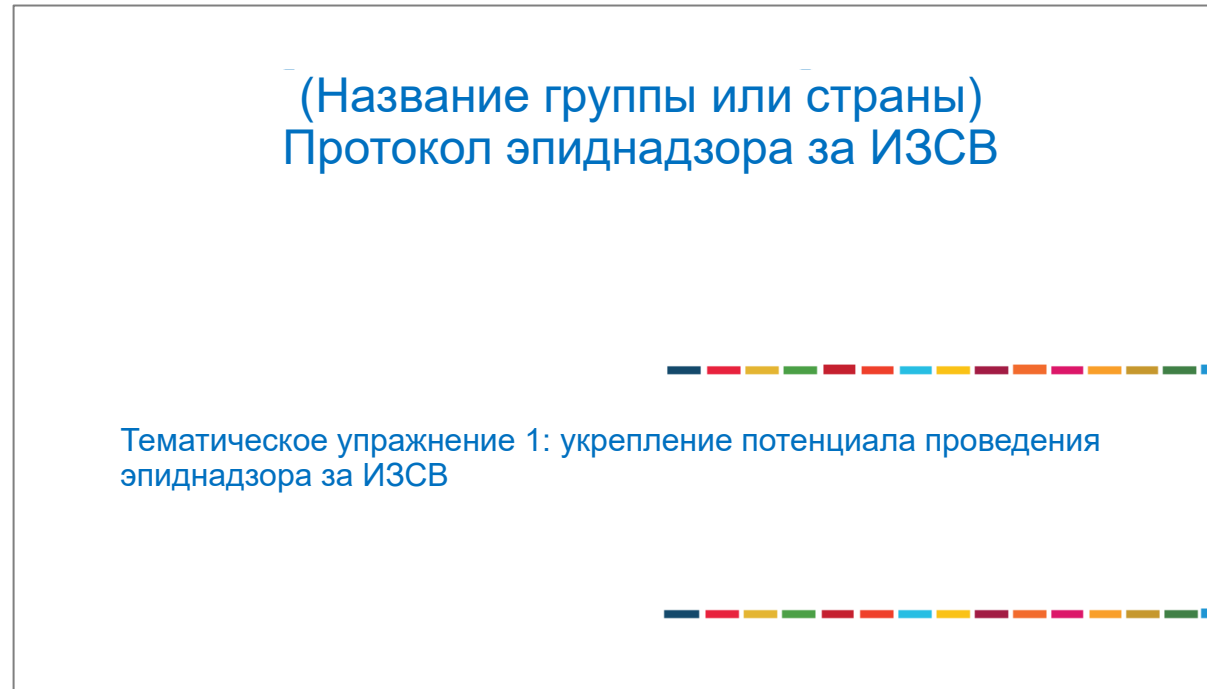
Обзор

- Цель: проработать этапы укрепления системы эпиднадзора за ИЗСВ
- Задачи:
 - оценить имеющиеся возможности для проведения эпиднадзора ИЗСВ;
 - определить приоритеты для усиления эпиднадзора за ИЗСВ;
 - разработать систему эпиднадзора за ИЗСВ.
- Подход: работа в группах
 - Руководитель группы
 - Референт
 - Хронометрист
 - Докладчик
- Результат: проект протокола эпиднадзора
- Представить протокол группе - шаблон PowerPoint



Материалы

- Пособие для участников тематического упражнения
- Шаблон слайдов презентации в формате PowerPoint для представления результатов



Сценарий

Вы работаете в национальном учреждении общественного здравоохранения (НУОЗ) в отделе, отвечающем за эпиднадзор и борьбу с инфекционными заболеваниями.

Вы работаете в группе, занимающейся заболеваниями, передающимися через пищевые продукты и воду.

Вам поручено усилить эпиднадзор за ИЗСВ.



Упражнение 1: создать консультативную группу и согласовать роли и обязанности

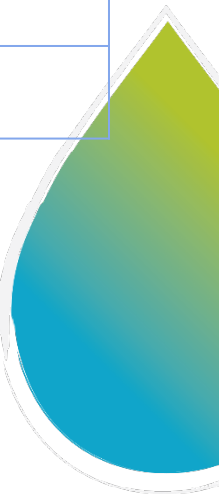
У вас есть 10 минут на выполнение этого упражнения

1. Решите, кто будет входить в состав консультативной группы, которая будет контролировать разработку и внедрение системы эпиднадзора.
2. Перечислите должности, которые будут представлены в группе (напр., эпидемиолог, специалист лаборатории и т.д.), назовите представляемые ими организации и обязанности как в рамках консультативной группы, так и в процессе проведения эпиднадзора.
3. Подумайте, нужно ли создавать отдельные консультативные группы на местном уровне.
4. Зафиксируйте эту информацию в таблице (отдельная таблица для группы на местном уровне).



Шаблон таблицы

| Национальная консультативная группа по эпиднадзору за ИЗСВ | | |
|--|-------------|---|
| Роль | Организация | Обязанности по разработке и внедрению системы эпиднадзора |
| | | |
| | | |
| | | |
| | | |
| | | |
| | | |
| | | |



Упражнение 2: анализ ситуации и определение приоритетов эпиднадзора

У вас есть 90 минут на выполнение этого упражнения

- Используйте инструменты и контрольные перечни, чтобы:
 1. сделать обзор имеющихся возможностей для проведения эпиднадзора за ИЗСВ в своей стране;
 2. сделать обзор эпидемиологической ситуации в связи с ИЗСВ в своей стране;
 3. определить и ранжировать наиболее важные ИЗСВ;
 4. определить приоритеты и варианты проведения эпиднадзора.
- Представьте результаты (1 минута/группа)



Этап 1: провести оценку имеющихся возможностей для проведения эпиднадзора за ИЗСВ в своей стране

25 минут

- Используйте таблицу 2 в пособии для участников

Таблица 2. Инструмент для оценки имеющихся возможностей для проведения эпиднадзора за ИЗСВ

| Показатель | Да | Частично | Нет | Описание того, что имеется по этому показателю | Описание того, что отсутствует по этому показателю |
|---|----|----------|-----|--|--|
| 1. Система эпиднадзора на основе показателей, с помощью которой можно отслеживать тенденции ИЗСВ, включая синдромы заболеваний, и выявлять вспышки ИЗСВ | | | | | |
| Система эпиднадзора за подлежащими регистрации заболеваниями, которая на регулярной основе собирает данные на местном уровне и обобщает данные на национальном уровне | | | | | |
| Существующие законы и декреты, регулирующие работу национальной системы эпиднадзора за подлежащими регистрации заболеваниями, отвечают современным требованиям и включают приоритетные ИЗСВ | | | | | |
| Список приоритетных ИЗСВ, подлежащих эпиднадзору и отобранных в рамках официального процесса | | | | | |



Этап 2: резюмировать текущую эпидемиологическую ситуацию в связи с ИЗСВ в стране

25 минут

- Проведите обзор данных эпиднадзора (за последние 5 лет)
 1. Какие наиболее часто регистрируемые заболевания и синдромы?
 2. Могут ли какие-либо из них потенциально быть связаны с водой?
 3. Были ли какие-либо события или вспышки связаны с водой? - Каковы причинные патогены, число случаев?
 4. Какие патогены обнаружены в системе водоснабжения?
- **Какие самые серьезные ИЗСВ в вашей стране?**
- **Чего не хватает и что имеется для усиления эпиднадзора?**



Этап 3: резюмировать данные о заболеваниях и синдромах в рамках процесса определения приоритетов

20 минут

- Используйте критерии, представленные в таблице 3 пособия для участников, чтобы определить, каким заболеваниям и синдромам необходимо отдавать приоритет

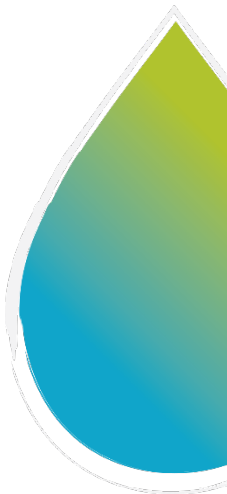
Таблица 3. Критерии для определения приоритетности

| Критерии | Факторы, которые необходимо рассмотреть |
|--|---|
| Бремя болезни - размер проблемы и степень тяжести клинических исходов | Процентная доля случаев заболеваний, передающихся водным путем Ежегодный показатель заболеваемости Уязвимость экспонированных групп населения (в разбивке по полу, возрасту, национальности) Коэффициент летальности |

- Резюмируйте данные в таблице 4 пособия для участников

Таблица 4. Обзор эпидемиологической ситуации в отношении ИЗСВ, выбранных для приоритетной оценки

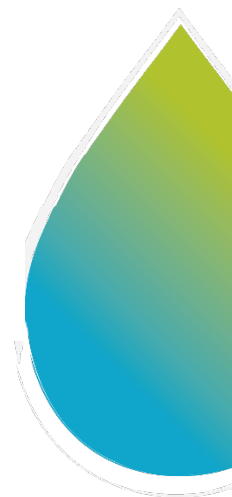
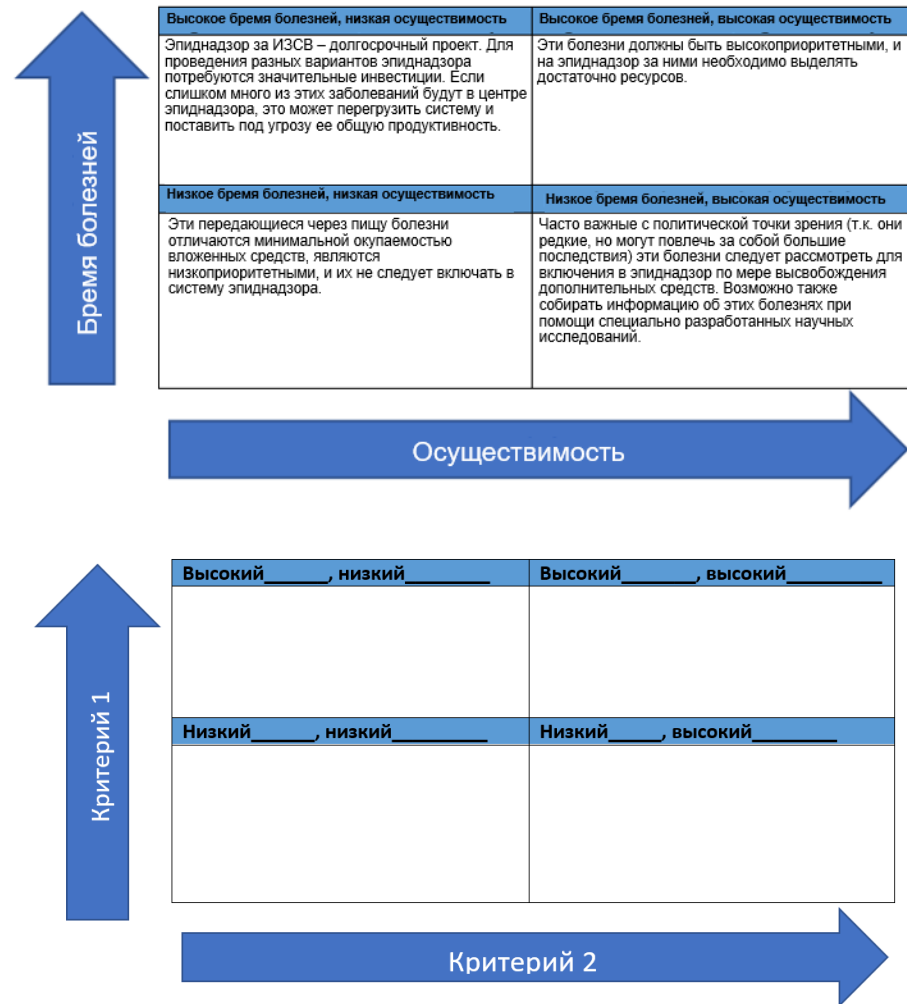
| Вопросы | Заболевание 1 | Заболевание 2 | Заболевание 3 |
|--|---------------|---------------|---------------|
| Название заболевания | | | |
| А. Бремя болезни | | | |
| Процентная доля ежегодных случаев, связанных с передачей инфекции водным путем | | | |
| Ежегодное число случаев | | | |



Этап 4: решить, какие заболевания включить

20 минут

1. Решите, какие критерии из таблицы 3 необходимо использовать в своей стратегической шкале.
2. Ранжируйте заболевания, по которым должен проводиться эпиднадзор, с использованием пустой стратегической шкалы (рис. 1).
3. Выберите по одному патогену и синдрому для включения в систему.
4. Дополнительные исходы для эпиднадзора?
5. Перечислите исходы (3), которые необходимо включить в эпиднадзор
6. Определите варианты эпиднадзора (таблица 5)



Представьте результаты, используя таблицу

| Приоритетные исходы для надзора | Варианты эпиднадзора для каждого исхода | Обоснование для выбора этих исходов и вариантов |
|---------------------------------|---|---|
| | | |
| | | |
| | | |

Таблица 6 пособия для участников

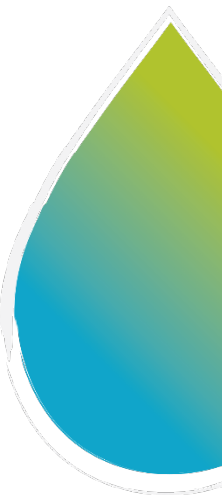


Упражнение 3: определить цель, сферу охвата и задачи системы эпиднадзора

20 минут

- Определите цель, сферу применения и задачи системы эпиднадзора
- Заполните таблицу в своем шаблоне презентации (также таблица 7 в пособии для участников)

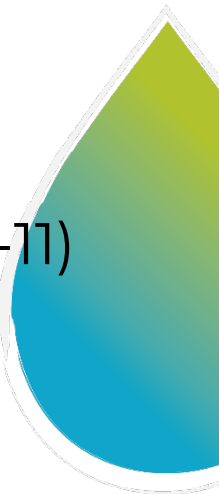
| | |
|--------------|--|
| Цель | |
| Сфера охвата | |
| Задачи | |



Упражнение 4: определить исходы эпиднадзора, основные наборы данных и разработать систему

30 минут

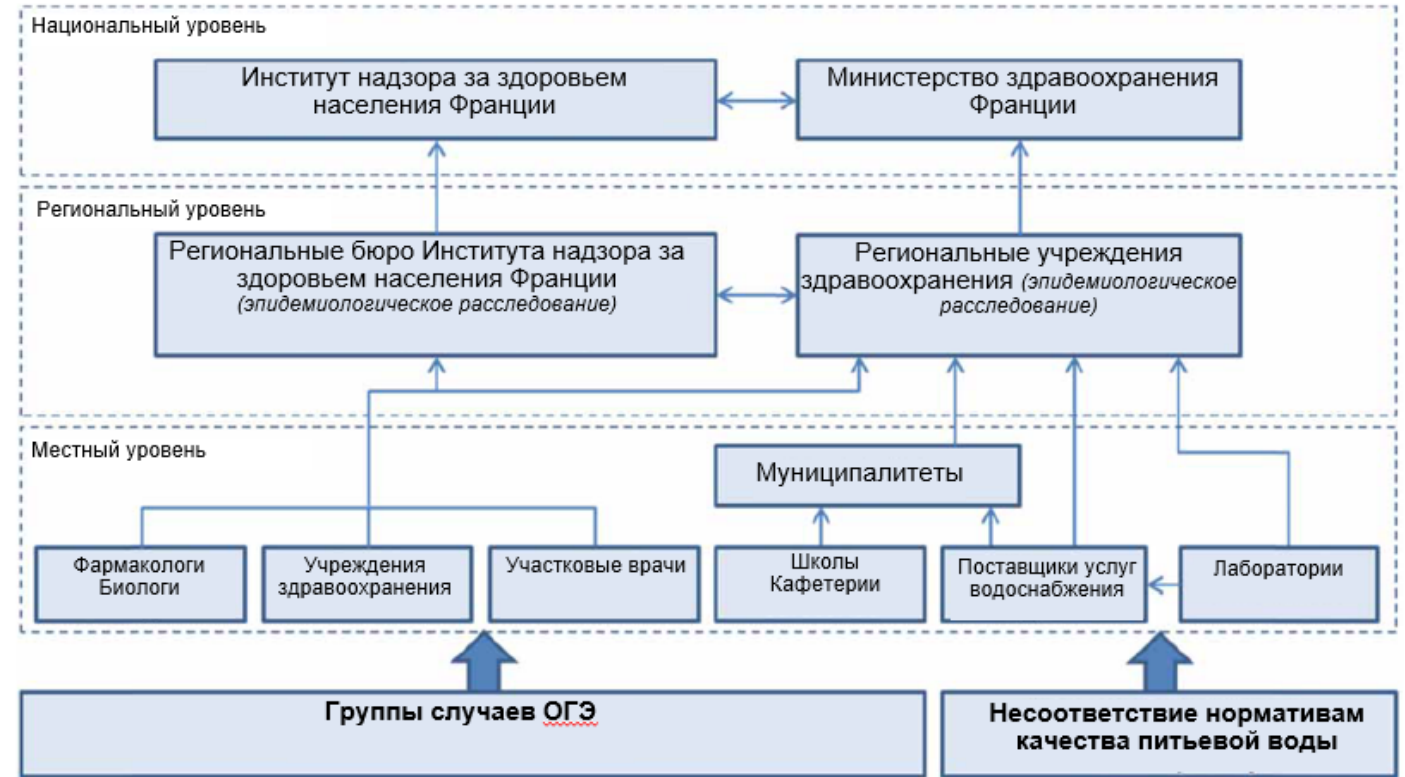
- Установите связь между каждым исходом и задачей эпиднадзора
- **Выберите один исход эпиднадзора:**
 1. Договоритесь об определении случая заболевания
 2. Определите источник данных об исходах
 3. Определите основные наборы данных и частоту регистрации
 4. Рассмотрите сильные и слабые стороны своей системы
- Используйте шаблоны таблиц в пособии для участников (таблицы 8-11) и в презентации PowerPoint



Упражнение 5: разработать методологию сбора, управления и анализа данных эпиднадзора

30 минут

- Составить схему для описания системы
- Планы для распространения результатов в бюллетене эпиднадзора
- Представить протокол проведения эпиднадзора группе **(10 минут)**



Panagos et al. (2016): Automated detection of case clusters of waterborne acute gastroenteritis from health insurance data – pilot study in three French districts. Journal of Water & Health, <https://doi.org/10.2166/wh.2015.135>

Групповые презентации (1 час)

